



INSTYTUT  
METROPOLITALNY

**Raport z analizy funkcjonowania  
stron podmiotowych Biuletynu Informacji  
Publicznej  
gmin województwa pomorskiego  
przeprowadzonej w ramach projektu  
BIP-Watch: Monitoring Biuletynów Informacji  
Publicznej<sup>1</sup>**

**Gdańsk 2013 r.**

---

<sup>1</sup> Autorami raportu są mgr Karol Ważny z Katedry Prawa Administracyjnego Wydziału Prawa i Administracji Uniwersytetu Gdańskiego oraz następujący studenci WPiA UG, biorący udział w projekcie strażniczo-badawczym BIP-Watch: Monitoring Biuletynów Informacji Publicznej: Joanna Bałdyga, Paulina Bielawska, Laura Brodnicka, Katarzyna Czapiewska, Mateusz Buczkowski, Andrzej Jastrzębski, Rafał Kęszczyk, Marta Kulpa, Monika Makowska, Marta Milancej, Przemysław Rusak, Jakub Żak.

## Spis treści:

- I. Opis projektu**
- II. Metodyka badań**
  - a) **Ogólny opis metodyki badań**
  - b) **Szczegółowy opis badanych zagadnień**
- III. Wyniki badań**
  - a) **Ogólny opis wyników badań**
  - b) **Zbiorcze wyniki badań w układzie rankingowym**
  - c) **Zbiorcze wyniki badań w układzie alfabetycznym (wg powiatów)**
  - d) **Udostępnianie istotnych dokumentów ustrojowych, planistycznych i finansowych**
  - e) **Udostępnianie informacji i dokumentów dotyczących rady gminy**
  - f) **Udostępnianie informacji i dokumentów dotyczących komisji rady gminy**
  - g) **Udostępnianie informacji i dokumentów dotyczących wójta**
  - h) **Udostępnianie informacji i dokumentów dotyczących urzędu gminy**
  - i) **Udostępnianie informacji i dokumentów dotyczących jednostek pomocniczych gminy**
  - j) **Warunki techniczne prowadzenia strony podmiotowej BIP**
- IV. Bank dobrych i złych praktyk**
- V. Problem jednoczesnego prowadzenia strony podmiotowej BIP i własnej strony internetowej – studium przypadku**
- VI. Podsumowanie**

## I. OPIS PROJEKTU

Prawo dostępu do informacji o sprawach publicznych będące jednym z podstawowych praw obywatelskich to główny instrument służący transparentności wykonywania władzy publicznej. Jego źródło stanowi art. 61 Konstytucji RP, rozwinięty następnie przez ustawę o dostępie do informacji publicznej z 2001 roku. Akt ten statuuje szereg instrumentów prawnych, nakładających na organy władzy publicznej obowiązek udostępniania informacji o sprawach związanych z wykonywaniem przez nie zadań publicznych.

Podstawowy tryb, w jakim udostępniana jest informacja publiczna, polega na jej zamieszczaniu w publikatorze teleinformatycznym, funkcjonującym w sieci Internet, zwanym Biuletynem Informacji Publicznej. Każdy podmiot zobligowany do udostępniania informacji publicznej ma obowiązek prowadzenia własnej strony podmiotowej BIP. Podstawową zaletą Biuletynu jest możliwość dotarcia do informacji publicznej w sposób odformalizowany, bez konieczności podjęcia dodatkowego kontaktu z organem dysponującym określoną informacją. Stąd też Biuletyn w literaturze przedmiotu określany jest jako bezwnioskowy tryb dostępu do informacji publicznej.<sup>2</sup> BIP jest ponadto narzędziem umożliwiającym dostęp do pożądaných informacji w sposób nieograniczony podmiotowo, czasowo i terytorialnie. Co więcej, charakterystyka techniczna Biuletynu pozwala władzom publicznym zobowiązanym do jego prowadzenia na bieżące i nie wymagające specjalnych umiejętności uzupełnianie treści poszczególnych stron znajdujących się w strukturze BIP. Wszystko to sprawia, że informacje zawarte w Biuletynie Informacji Publicznej z założenia są łatwo dostępne i aktualne.

---

<sup>2</sup> M. Bernaczyk, Obowiązek bezwnioskowego udostępniania informacji publicznej, Warszawa 2008.

Funkcjonowanie stron podmiotowych Biuletynu Informacji Publicznej oparte jest o przepisy ustawy o dostępie do informacji publicznej oraz rozporządzenia Ministra Spraw Wewnętrznych i Administracji z 2007 roku w sprawie Biuletynu Informacji Publicznej. Jednocześnie jednak treści zawarte w Biuletynie uzależnione są od kategorii podmiotu, który go prowadzi i wynika zwłaszcza z jego struktury organizacyjnej oraz wykonywanych zadań publicznych. Zagadnienia te uregulowane są z kolei przez liczne przepisy ustrojowe oraz materialne zawarte w odrębnych aktach normatywnych.

Mając na uwadze fakt prowadzenia stron podmiotowych Biuletynu Informacji Publicznej w głównej mierze w oparciu o powszechnie obowiązujące normy prawne, uzasadnione jest podjęcie próby analizy praktyki ich stosowania. Badanie funkcjonowania Biuletynów Informacji Publicznej z wykorzystaniem metody prawnempirycznej może bowiem posłużyć do pogłębienia wiedzy na temat prawa dostępu do informacji publicznej, a poprzez wnioski wpływające z monitoringu również do pełniejszej realizacji obowiązujących norm lub wyrażenia postulatów *de lege ferenda*, które mogą przyczynić się do zmiany norm uznanych za niewłaściwie wypełniające podstawowe cele ustawy o dostępie do informacji publicznej. Popularyzacja wyników takich badań powinna również korzystnie wpływać na świadomość obywateli dotyczącą możliwości korzystania z instrumentów prawnych gwarantujących jawność życia publicznego, a w konsekwencji również na wzrost poziomu partycypacji społecznej.

W związku z powyższym Ośrodek Analiz Polityczno-Prawnych postanowił we współpracy z Katedrą Prawa Administracyjnego Wydziału Prawa i Administracji Uniwersytetu Gdańskiego przeprowadzić analizę funkcjonowania stron podmiotowych Biuletynu Informacji Publicznej prowadzonych przez samorządy 123 gmin województwa pomorskiego. Badanie zrealizowano w okresie od maja 2012 roku do września 2012 r. w ramach pierwszej edycji projektu strażniczo-naukowego pt. „BIP-Watch: Monitoring Biuletynów Informacji Publicznej”. Niniejszy raport opisuje i podsumowuje wyniki tych prac.

Należy podkreślić, że projekt wpisuje się serię podobnych działań podejmowanych w ostatnich latach na terenie różnych polskich województw.<sup>3</sup> Ich autorami były tzw. organizacje strażnicze (ang. *watchdog*), których celem działania jest społeczna kontrola sprawowania władzy publicznej. Jednostki te, popularne w Stanach Zjednoczonych i Europie Zachodniej przeprowadzają analizę działalności podmiotów publicznych w celu sprawdzenia jej zgodności z różnymi kryteriami (np. prawem lub zasadami gospodarności), a następnie podają do publicznej wiadomości efekty swoich badań, przedstawiając jednocześnie rekomendacje dotyczące poprawy istniejącego stanu rzeczy lub wyeliminowania ewentualnych nieprawidłowości. Organizacje działające w obszarze prawa dostępu do informacji publicznej przyczyniają się zatem w sposób pośredni (poprzez poprawę funkcjonowania podmiotów administrujących) i bezpośredni (poprzez popularyzację problemu) do wzrostu przejrzystości życia publicznego.

Zespół badawczy prowadzący monitoring stron podmiotowych BIP w ramach projektu BIP-Watch złożony był z trzynastu wolontariuszy Ośrodka Analiz Polityczno-Prawnych –

---

<sup>3</sup> Por. np. "Raport z monitoringu BIP woj. warmińsko-mazurskiego 2009" - Stowarzyszenie Razem; raport "Monitoring wywiązywania się urzędów gmin woj. śląskiego z prowadzenia BIP 2010" - Stowarzyszenie Wzajemnej Pomocy BONA FIDES; "Badanie satysfakcji obywateli z obsługi i dostępu do informacji publicznej w urzędach administracji samorządowej" (2010 r.) - Fundacja Centrum Badania Opinii Społecznej na zlecenie MSWiA; badanie prowadzone w ramach projektu „Wdrażanie Ustawy o dostępie do informacji publicznej. Monitoring i promocja” (2006 r.) - Transparency International Polska.

studentów Wydziału Prawa i Administracji Uniwersytetu Gdańskiego, działających pod merytorycznym kierownictwem mgr. Karola Ważnego z Katedry Prawa Administracyjnego WPiA UG.

W oparciu o przepisy kilkunastu ustaw i rozporządzeń zespół opracował autorską metodykę badawczą, której kluczowym elementem był formularz pytań wykorzystany w celu analizy treści oraz sposobu prowadzenia stron podmiotowych BIP. Punktem odniesienia podczas kontroli stosowania norm prawa dostępu do informacji publicznej było więc przede wszystkim kryterium legalności. Badano bowiem zagadnienia zgodności z prawem w zakresie sposobu utworzenia Biuletynu Informacji Publicznej oraz zakres przedmiotowy publikowanych w nim treści.

Analiza zamieszczonych w BIP informacji odnosiła się do zbioru kilkudziesięciu zagadnień uznanych przez zespół badawczy za najbardziej ważne z punktu widzenia tzw. przeciętnego obywatela. Wprawdzie w świetle art. 8 ust. 3 ustawy o dostępie do informacji publicznej udostępnieniu na stronie BIP podlega teoretycznie niemal każda informacja o sprawach publicznych, jednakże trudno oczekiwać by dysponent informacji zamieszczał je w systemie teleinformatycznym w pełnym zakresie. Zwłaszcza w kontekście równoległe funkcjonującego wnioskowego trybu dostępu do informacji publicznej, który należy stosować w razie nieudostępnienia określonej informacji w Biuletynie Informacji Publicznej.

Zasadniczą intencją projektu BIP-Watch nie była natomiast merytoryczna opinia na temat treści bądź sposobu prowadzenia stron podmiotowych BIP należących do gmin województwa pomorskiego. Charakter ocenny ma wyłącznie przyznanie w niektórych przypadkach dodatkowych punktów za użyteczną formę prezentacji określonych treści, jak również bank dobrych i złych praktyk stworzony w wyniku analizy porównawczej poszczególnych Biuletynów. Jego celem jest przede wszystkim zwrócenie uwagi podmiotów udostępniających informacje publiczne w BIP na pewne notorycznie powtarzające się, negatywne zjawiska, głównie w zakresie braków istotnych informacji. Z drugiej strony ma on stanowić formę promocji pozytywnych wzorców występujących w niektórych gminach oraz rekomendacji na rzecz proajawnościowej polityki i zwiększenia dostępności i funkcjonalności Biuletynów Informacji Publicznej.

W raporcie poruszono także istotny problem praktyczny, jakim jest równoległe funkcjonowanie dwóch sposobów udostępniania informacji publicznej w sieci internetowej. Oprócz obowiązkowo prowadzonych stron podmiotowych Biuletynu Informacji Publicznej wszystkie badane gminy utworzyły bowiem własną stronę internetową, która zwykle stanowiła odrębny system teleinformatyczny. W takich wypadkach najczęstszym rozwiązaniem było ograniczenie bieżącej aktualizacji wyłącznie do jednej strony internetowej. Zazwyczaj oznaczało to istotne braki treściowe na stronie podmiotowej BIP. Problem ten został szczegółowo ujęty na przykładzie miasta Gdańska, w przypadku którego skala informacji publicznych zamieszczonych na własnej stronie internetowej była zbliżona do najlepszych Biuletynów Informacji Publicznej wśród gmin województwa pomorskiego, natomiast strona Biuletynu zawierała niewiele, nierzadko mocno zdezaktualizowanych, informacji.

## II. METODYKA BADAŃ

### a) Ogólny opis metodyki badań

Celem projektu BIP-Watch: Monitoring Biuletynów Informacji Publicznej miała być odpowiedź na pytanie o sposób stosowania obowiązujących przepisów prawa w zakresie tworzenia i publikowania informacji publicznej na stronach podmiotowych Biuletynu Informacji Publicznej przez podmioty do tego zobowiązane.

Z uwagi na negatywne doświadczenia członków zespołu badawczego w poszukiwaniu i odnajdywaniu wybranych informacji w Biuletynach, przyjęto hipotezę, zgodnie z którą normy prawne w tym zakresie nie są w pełni przestrzegane przez podmioty zobowiązane do udostępniania informacji publicznej w BIP. Weryfikacja założonej tezy wymagała podjęcia szeregu działań metodycznych umożliwiających uzyskanie miarodajnych wyników badań.

W pierwszej kolejności zespół badawczy wyznaczył podmiotowy zakres monitoringu, który miał zapewnić, aby analiza przeprowadzona została na reprezentatywnej grupie stron podmiotowych BIP. Jednocześnie istotnym było, aby badanie mogło zostać przeprowadzone w sposób jednolity wobec wszystkich analizowanych Biuletynów, wobec czego istotnym było znalezienie dużej liczby podmiotów należących do jednej kategorii pojęciowej. W związku z tym, biorąc pod uwagę sukces podobnych badań prowadzonych w innych częściach kraju, zakres podmiotowy monitoringu wyznaczony został w grupie samorządów gmin. Z uwagi na terytorialny zakres oddziaływania organizatorów badania przyjęto, że będą to gminy województwa pomorskiego. Przedmiotem badania zostały więc wszystkie 123 gminy znajdujące się na obszarze tego województwa.

Również obrana przez zespół monitorujący metoda badawcza została już ugruntowana na polu badań stron podmiotowych BIP. Polega ona na prawnoempirycznej analizie stosowania prawa dostępu do informacji publicznej w zakresie dotyczącym BIP, czyli na zbadaniu praktyki funkcjonowania Biuletynów, a następnie porównaniu stwierdzonego stanu faktycznego z treścią obowiązujących w tym zakresie norm prawnych. W pewnym zakresie uwzględniona została również funkcjonalność serwisu BIP. Miało to miejsce w szczególności w sytuacji, gdy strukturalne wyodrębnienie danej informacji lub dokumentu decydowało o istotnym ułatwieniu lub utrudnieniu w dostępie do tej treści.

W kolejnym etapie tworzenia metodyki badawczej doprecyzowania wymagała kwestia zakresu norm odnoszących się do funkcjonowania stron podmiotowych Biuletynu Informacji Publicznej. Wprawdzie zagadnienie to uregulowane jest w ustawie o dostępie do informacji publicznej oraz w wykonującym ją rozporządzeniu Ministra Spraw Wewnętrznych i Administracji w sprawie Biuletynu Informacji Publicznej, jednak nawet pobieżna analiza tych aktów prawnych pozwala dostrzec, że nie są one jedynymi właściwymi w sprawie. Po pierwsze wynika to ze sposobu zdefiniowania pojęcia „informacja publiczna”, która to ma być udostępniana w BIP. Jest on na tyle ogólnikowy („każda informacja o sprawach publicznych”), że wymaga pogłębionej wykładni prawa praktycznie w każdym przypadku jej stosowania. Co więcej szerszy zakres podmiotowy obowiązku udostępniania informacji publicznej w Biuletynie powoduje, że zupełnie inny będzie zakres przedmiotowy pojęcia „informacja publiczna” dla każdej kategorii podmiotów. Wobec tego przyjmując, że zakres podmiotowy monitoringu będzie obejmował samorządy gminne, należało do aktów prawnych odnoszących się do funkcjonowania stron podmiotowych BIP zaliczyć także ustawy regulujące ustrój oraz działanie tych jednostek samorządu terytorialnego.

Z uwagi na ogrom zebranej w ten sposób materii, w dalszej kolejności konieczne było dokonanie przedmiotowego zawężenia analizy poprzez określenie najistotniejszych obszarów badawczych i wytypowanie w ich zakresie pewnej puli informacji, które uznaje się za najbardziej ważne. W ten sposób doszło do wyznaczenia siedmiu grup zagadnień, które zostały dodatkowo podzielone na dwie kategorie:

- 1) treści udostępniane na stronie podmiotowej Biuletynu Informacji Publicznej:
  - a) istotne dokumenty ustrojowe, planistyczne i finansowe,
  - b) informacje i dokumenty dotyczące rady gminy,
  - c) informacje i dokumenty dotyczące komisji rady gminy,
  - d) informacje i dokumenty dotyczące wójta,
  - e) informacje i dokumenty dotyczące urzędu gminy,
  - f) informacje i dokumenty dotyczące jednostek pomocniczych gminy,
- 2) warunki techniczne prowadzenia strony podmiotowej Biuletynu Informacji Publicznej.

W każdej grupie zagadnień określonych zostało od czterech do jedenastu pytań szczegółowych, a ich łączna liczba wynosiła 47. Analiza funkcjonowania stron podmiotowych BIP polegała więc na empirycznym ustaleniu czy dana informacja lub dokument znajduje się w badanym Biuletynie Informacji Publicznej. Ocenie podlegał wyłącznie okres bieżącej kadencji rady gminy i wójta, tj. ich działalność w latach 2010-2014. Należy dodać, że kategoria „informacje i dokumenty dotyczące jednostek pomocniczych gminy” odnosiła się wyłącznie do gmin, w których strukturze organizacyjnej gminy powołano jednostki pomocnicze. Za każdą odpowiedź twierdzącą przyznawane były punkty, przy czym ich liczba była zróżnicowana w zależności od wagi problemu. Ponadto w niektórych przypadkach liczba punktów mogła być stopniowana – w zależności od skali udostępnienia informacji lub dokumentów na dany temat.<sup>4</sup> Suma możliwych do zdobycia punktów była zróżnicowana wśród gmin posiadających i gmin nieposiadających jednostek pomocniczych, stąd też ostateczna weryfikacja jakości Biuletynów przygotowana została w skali procentowej przedstawiającej stosunek punktów zdobytych do ich maksymalnej liczby. Wszystkie pytania zamieszczone zostały na formularzu wykorzystywanym przez członków zespołu monitorującego do oceny poszczególnych stron podmiotowych BIP. Oprócz tabeli służącej do wprowadzania liczby punktów uzyskanych za każdą kategorię tematyczną, obejmował on również miejsce na dodatkowe uwagi i adnotacje, które w dalszej kolejności posłużyły do utworzenia banku dobrych i złych praktyk w zakresie funkcjonowania Biuletynów Informacji Publicznej.

Zespół badawczy został podzielony według kryterium terytorialnego. Każdemu z jego członków wyznaczono zadanie w postaci przeprowadzenia monitoringu stron podmiotowych Biuletynu Informacji Publicznej w gminach znajdujących się na obszarze od jednego do dwóch powiatów województwa pomorskiego.

Pierwsze badanie przeprowadzone zostało w okresie od czerwca do września 2012 r. Dodatkowo – w celu uniknięcia potencjalnych błędów – efekt pracy każdego członka zespołu został skontrolowany przez inną osobę. Końcowym etapem fazy analitycznej było powtórne zbadanie tych zagadnień, które umożliwiały przyznanie stopniowalnej liczby punktów, co z kolei miało zapewnić jednolitość w ocenie określonego problemu. Ostatecznie faza analityczna zakończona została w listopadzie 2012 r.

---

<sup>4</sup> Przykładowo za udostępnienie treści uchwał rady gminy można było otrzymać 0, 2, 4 lub 6 punktów.

W dalszej kolejności przeprowadzono analizę statystyczną wyników badań uzyskanych w fazie monitoringu. Punkty uzyskane przez poszczególne gminy pozwoliły na opracowanie rankingu stron podmiotowych BIP prowadzonych przez gminy województwa pomorskiego, natomiast uwagi zbierane podczas monitoringu przyczyniły się do utworzenia banku dobrych i złych praktyk.

## **b) Szczegółowy opis badanych zagadnień**

Pytania służące przeprowadzeniu analizy funkcjonowania stron podmiotowych BIP prowadzonych przez samorządy gmin województwa pomorskiego zostały podzielone na siedem grup tematycznych. Przy każdym pytaniu znajduje się szczegółowy komentarz informujący o charakterystyce badanego zagadnienia, jak również liczba możliwych do zdobycia punktów z tytułu udostępnienia danej informacji lub dokumentu w Biuletynie Informacji Publicznej. Maksymalna punktacja obejmująca sumę punktów z poszczególnych zagadnień została również wskazana przy nazwie określonych kategorii.

Należy zaznaczyć, że w formularzu posłużono się wyłącznie podstawowymi nazwami dla określonych organów. W związku z tym kiedy w liście pytań jest mowa o radzie gminy należy przez nią rozumieć również radę miejską. Analogicznie w kwestie dotyczące wójta należy odpowiednio odnieść do burmistrza lub prezydenta miasta. Z kolei w przypadku jednostek pomocniczych sołtys rozumiany jest także jako zarząd osiedla/dzielnicy, a zebranie wiejskie jako radę osiedla/dzielnicy.

### **A. Istotne dokumenty ustrojowe, planistyczne i finansowe (maks. 37 pkt)**

#### **1. Statut gminy (0-5)**

Ocenić podlegało czy na stronie BIP znajduje się Statut gminy przedstawiony w dowolnej formie (zamieszczenie tekstu bezpośrednio na BIP bądź też możliwość pobrania pliku z treścią statutu). Nie przyznawano punktów, gdy opublikowane zostały wyłącznie uchwały nowelizujące statut, przy jednoczesnym braku jego tekstu jednolitego.

#### **2. Uchwała rady gminy w przedmiocie uchwalenia budżetu na rok 2012 (0-4)**

Punkty przyznawano w sytuacji, gdy w Biuletynie Informacji Publicznej znajdowała się uchwała o przyjęciu budżetu na rok 2012 wraz z kompletem załączników składających się na budżet. Sama uchwała o przyjęciu budżetu nie skutkowała nadaniem punktów.

#### **3. Sprawozdanie roczne wójta z wykonania budżetu za rok 2011 (0-2)**

Zagadnienie było punktowane w przypadku, gdy w BIP umieszczono sprawozdanie roczne. Nie wystarczyło opublikowanie cząstkowych sprawozdań za poszczególne kwartały, nawet jeżeli udostępniono je w całości.

#### **4. Uchwała rady gminy w przedmiocie udzielenia wójtowi absolutorium z wykonania budżetu za rok 2011 (0-2)**

Punktowane było opublikowanie uchwały w tym zakresie, bez względu na to czy rada gminy udzieliła wójtowi absolutorium czy nie.

#### **5. Uchwała rady gminy w przedmiocie przyjęcia wieloletniej prognozy finansowej (0-5)**

Aby uzyskać punkty, na stronie BIP musiała znaleźć się uchwała rady gminy w tym

przedmiocie wraz z treścią wieloletniej prognozy finansowej. Tak samo jak w przypadku budżetu, samo uchwalenie w.p.f., bez podania jej treści, nie skutkowało przyznaniem punktów.

#### **6. Uchwała rady gminy w przedmiocie przyjęcia studium uwarunkowań i kierunków zagospodarowania przestrzennego gminy (0-4)**

Pozytywnej ocenie podlegała uchwała rady gminy wraz z załącznikiem w postaci treści studium. Nie punktowane były również uchwały o przystąpieniu do sporządzenia bądź też zmiany studium. Konieczna była możliwość zapoznania się z treścią pełnego dokumentu.

#### **7. Miejscowe plany zagospodarowania przestrzennego (0-1-3-5)**

Ta kategoria dokumentów została wyodrębniona spośród pozostałych uchwał rady gminy ze względu na jej istotny wymiar praktyczny. W tym przypadku przewidziana została punktacja stopniowa, która miała za zadanie odzwierciedlić ilość aktów opublikowanych w tym zakresie oraz jakość prezentacji problematyki zagospodarowania przestrzennego. Przy ocenie dokumentów brano pod uwagę zarówno ich kompletność (z uwzględnieniem istnienia ich części opisowej i graficznej), jak i ogólną dostępność aktów. Przyjęto następujące zasady przyznawania punktów:

- 0 pkt - brak jakichkolwiek informacji na temat problemu zagospodarowania przestrzennego,
- 1 pkt - częściowe, jednak bardzo lakoniczne przedstawienie problematyki zagospodarowania przestrzennego. Punkt przyznawany był gdy na stronie BIP opublikowano jedynie część (mniej niż 50%) obowiązujących planów, jak również w sytuacji, gdy do znacznej części uchwał przyjmujących m.p.z.p. nie dołączono załączników w postaci części opisowej lub graficznej planu,
- 4 pkt - przyznanie takiej liczby punktów miało miejsce gdy w Biuletynie zamieszczono wszystkie uchwały przyjmujące miejscowe plany zagospodarowania przestrzennego, obejmujące załączniki w postaci części opisowej i graficznej planu,
- 5 pkt - najwyższa ocena została przewidziana w przypadku spełnienia poprzedniego kryterium przy jednoczesnym strukturalnym wyodrębnieniu problematyki zagospodarowania przestrzennego w postaci osobnej zakładki lub działu w ramach menu przedmiotowego Biuletynu.

#### **8. Uchwała rady gminy w sprawie przyjęcia rocznego lub wieloletniego program współpracy z organizacjami pozarządowymi (0-2)**

Punktowana była podjęta uchwała rady gminy wraz z załącznikiem, czyli treścią rocznego lub wieloletniego program. Na punktację nie miał wpływu tytuł uchwały (plan współpracy z organizacjami pozarządowymi / społecznymi) ani okres na jaki został przyjęty program (rok lub więcej). Punkty były przyznawane także w przypadku gdy uchwała nie była wyodrębniona w osobnej zakładce.

#### **9. Informacje i wyniki dotyczące naboru pracowników (0-2-3)**

Punktacja stopniowa przyjęta przy analizie tego zagadnienia miała za zadanie uwzględnienie ilości oraz jakości prezentowanych informacji na temat naboru pracowników. Ocenie podlegało zarówno ogłoszenie jak i wynik naboru. Nie wymagana była osobna zakładka z uwagi na fakt, iż często informacje w tym przedmiocie można było znaleźć w innych działach tematycznych (np. w zakładce ogłoszenia) czy też w menu dotyczącym funkcjonowania urzędu gminy. Punkty były przyznawane następująco:

- 0 pkt - brak jakiegokolwiek informacji na temat naboru pracowników w Biuletynie,
- 2 pkt - na stronie BIP podano jedynie szcążtkowe informacje na temat naboru



pracowników. Zazwyczaj chodziło wyłącznie o ogłoszenie o naborze, bez wskazania wyników postępowania konkursowego,

- 3 pkt - wymagany był komplet informacji, czyli zarówno ogłoszenia na temat naboru na poszczególne stanowiska, jak i rozstrzygnięcia konkursów. W niektórych przypadkach 3 punkty przyznano także w przypadku, gdy nie podano do wiadomości wszystkich wyników konkursów z uwagi na możliwość niezakończenia naboru do daty badania.

#### **10. Informacje i wyniki dotyczące zamówień publicznych (0-2-3)**

W tym przypadku również przewidziana została punktacja stopniowa. Kryteria oceny analogicznie jak w pytaniu poprzedzającym odwołują się do ilości oraz jakości udostępnionych informacji. Podczas badania tego zagadnienia również niejednokrotnie stwierdzono różnorodną lokalizację szukanych informacji na stronie BIP, co jednak nie miało wpływu na przyznaną punktację. Zasady przyznawania punktów kształtowały się następująco:

- 0 pkt - brak jakiegokolwiek informacji na temat zamówień publicznych,
- 2 pkt – w Biuletynie zamieszczono jedynie częściowe informacje o zamówieniach publicznych. Najczęściej były to wyłącznie ogłoszenie o naborze, bez wskazania wyników postępowania dotyczącego zamówienia,
- 3 pkt – w tym wypadku wymagany był komplet informacji, czyli zarówno ogłoszenia o planowanym postępowaniu w sprawie udzielenia zamówienia publicznego, jak i wynik. Trzy punkty były przyznawane także w przypadku, gdy nie było wszystkich wyników, gdyż brano była pod uwagę możliwość nie zakończenia procedury do daty badania. Ponadto wynik nie musiał być umiejscowiony łącznie z informacją o ogłoszeniu podczepiony pod dane zamówienie publiczne, ważne aby wg była informacja na temat końca i wyniku.

#### **11. Informacje i wyniki o przetargach dotyczących obrotu majątkiem gminnym (0-2-3)**

Kolejny przypadek zastosowania oceny stopniowanej. Kryteria ewaluacji w odniesieniu do tego zagadnienia były identyczne jak przy dwóch poprzedzających kwestiach. Dopuszczono możliwość przyznania dwóch punktów już za opublikowanie informacji o samych ogłoszeniach na temat przetargów. Pełna punktacja była z kolei możliwa, gdy informacja w Biuletynie Informacji Publicznej uwzględniała zarówno dane na temat ogłoszeniu, jak i wyników postępowania przetargowego. Pozytywną ocenę otrzymały strony Biuletynów, które spełniały kryteria merytoryczne. Nie brano natomiast pod uwagę faktu, że informacje często zamieszczane były w nieintuicyjnym miejscu Biuletynu. Punkty były przyznawane następująco:

- 0 pkt - brak jakiegokolwiek informacji na temat przeprowadzanych przetargów w przedmiocie obrotu majątkiem gminy,
- 2 pkt - punkty były przyznane wtedy, gdy na stronie BIP podane został informacje o ogłoszeniu przetargu,
- 3 pkt - wymagany był komplet informacji, czyli zarówno ogłoszenie przetargu jak i jego wynik. W tym przypadku, tak jak w poprzednich dwóch, również brano była pod uwagę możliwość nie rozstrzygnięcia przetargu do czasu badania.

### **B. Informacje i dokumenty dotyczące rady gminy (maks. 24 pkt)**

#### **12. Informacja o składzie osobowym rady gminy (0-3)**

Na stronie BIP musiała znaleźć się informacja na temat składu rady gminy aktualnej kadencji. Nie podlegały ocenie informacje na temat poprzednich kadencji, aczkolwiek należy uznać to

za dobrą praktykę. Prawie we wszystkich gminach dało zauważyć się praktykę wyodrębniania tych informacji w osobnej zakładce.

### **13. Informacja o przewodniczącym i wiceprzewodniczącym rady gminy (0-1)**

Ocenie podlegała informacja na temat osoby, która przewodniczy radzie gminy oraz o jej zastępcy. Nieistotna była w tym zakresie forma prezentacji tej informacji. Mogłaby ona być wyodrębniona do osobnego elementu menu, jednakże w wielu przypadkach ograniczano się do stosownej adnotacji przy nazwisku radnego pełniącego określoną funkcję. Nie przyznawano punktu w przypadku gdy określona została informacja wyłącznie o przewodniczącym lub o wiceprzewodniczącym.

### **14. Informacja o dyżurach i kontakt do radnych gminy (0-2-3)**

W tym przypadku została przyjęta punktacja stopniowa ze względu na wymóg dwóch różnych informacji, czyli dyżurów radnych, jak i danych kontaktowych do nich. Aby uzyskać punkty strona podmiotowa BIP musiała informować o wszystkich radnych tworzących skład rady, a nie wyłącznie o osobie przewodniczącego rady gminy, co było dość powszechną praktyką. Punkty przyznawane były następująco:

- 0 pkt - w przypadku braku jakichkolwiek informacji w tym przedmiocie,
- 2 pkt - w przypadku gdy na stronie BIP została umieszczona informacja na temat dyżurów radnych gminy lub ich dane kontaktowe,
- 3 pkt - za podanie kompletu informacji, czyli zarówno informacji o dyżurach, jak również jakiegokolwiek formy kontaktu z radnymi. Mogło nią być zarówno zamieszczenie numeru telefon, adresu poczty elektronicznej lub innych danych o zbliżonym charakterze, przy czym podanie kilku źródeł kontaktu nie wpływało na zwiększenie liczby punktów.

### **15. Oświadczenia o stanie majątkowym członków rady gminy (0-2-3-4)**

Podczas oceny kwestii oświadczeń majątkowych składanych obowiązkowo przez radnych gminy brane były pod uwagę tylko oświadczenia z okresu aktualnej kadencji, choć często publikowane były również dokumenty z lat poprzedzających. Ewaluacji podlegały trzy rodzaje oświadczeń, jakie powinny znaleźć się na stronie w momencie przeprowadzenia badania, a mianowicie:

- oświadczenie na początek kadencji,
- oświadczenie za 2010 rok,
- oświadczenie za 2011 rok.

Należało również uwzględnić fakt, że radny mógł złożyć mniejszą liczbę oświadczeń z racji objęcia mandatu w późniejszym terminie. Bez znaczenia było czy oświadczenia znajdowały się w osobnej zakładce poświęconej tej tematyce, czy też były wyodrębnione przy nazwisku radnych. Punktowana była możliwość zapoznania się z poszczególnymi oświadczeniami wszystkich radnych, w następujący sposób:

- 0 pkt - za brak jakichkolwiek oświadczeń majątkowych,
- 2 pkt - taką ilość punktów gmina otrzymywała, gdy można było zapoznać się z co najmniej 1/3 oświadczeń majątkowych (z uwzględnieniem przedstawionego wyżej założenia, że niezbędne są oświadczenia wszystkich radnych za cały okres),
- 3 pkt - otrzymanie takiej ilości punktów miało miejsce, gdy na stronie BIP znajdowało się co najmniej 2/3 oświadczeń majątkowych,
- 4 pkt - za wszystkie oświadczenia majątkowe.

### **16. Uchwała rady gminy w przedmiocie wysokości diet i zwrotu kosztów podróży służbowych radnych gminy (0-1)**

Punkt w tym przypadku był przyznawany, gdy na stronie Biuletynu Informacji Publicznej zamieszczona została uchwała ustalająca wysokość wynagrodzenia członków rady gminy. Dla uzyskania punktu wymagana była możliwość zapoznania się z ustaleniami (albo bezpośrednio w treści, albo w formie załącznika). Nie było natomiast wymagane wyodrębnienie tej treści w osobnej zakładce.

### **17. Informacja o najbliższej sesji rady gminy (0-1-2-3)**

W zakresie tego zagadnienia oceniana była informacja o terminie najbliższej sesji, ale także proponowany porządek obrad oraz dodatkowe materiały w postaci załączników do porządku obrad (np. projekty uchwał lub inne dokumenty). Pod uwagę brano fakt, że w dniu przeprowadzenia badania określonego Biuletynu nie wszystkie szukane informacje były jeszcze dostępne, jednakże w takim wypadku pomocniczo analizowano informacje na temat już odbytych sesji, co pozwoliło na weryfikację praktyki udostępniania informacji o sesji rady funkcjonującej w danej gminie. Przyjęto punktację stopniową:

- 0 pkt - w przypadku braku jakiegokolwiek informacji na temat najbliższej sesji,
- 1 pkt - na stronie BIP udostępniono wyłącznie informację o terminie planowanej sesji rady gminy,
- 2 pkt - gdy w Biuletynie znajdowała się informacja o terminie najbliższej sesji oraz został przedstawiony jej porządek obrad,
- 3 pkt - komplet punktów przyznawano w sytuacji, gdy informacja w BIP dotyczyła zarówno terminu i proponowanego porządku obrad najbliższej sesji, a dodatkowo istniała możliwość pobrania druków i zapoznania się z projektami uchwał, które będą na niej przedstawiane. Same projekty uchwał mogły znajdować się w osobnej zakładce poświęconej tej tematyce, jednak w takim przypadku musiała istnieć możliwość przyporządkowania projektów do konkretnej, planowanej, sesji.

### **18. Informacja o poprzednich sesjach rady gminy (0-1-2-3)**

Podczas badania tego zagadnienia brane były pod uwagę protokoły ze wszystkich sesji, które odbyły się od początku kadencji rady gminy. Oprócz samych protokołów dodatkowej ocenie podlegała także lista obecności radnych na poszczególnych sesjach. Przyjęto następujące kryteria oceny:

- 0 pkt - nie przyznanie punktów było skutkiem, tego że nie opublikowano żadnej informacji na temat poprzednich sesji,
- 1 pkt - w przypadku, gdy protokoły zostały opublikowane częściowo,
- 2 pkt - przyznanie dwóch punktów następowało gdy na stronie znajdował się komplet protokołów z sesji rady gminy bieżącej kadencji,
- 3 pkt - pełną liczbę punktów otrzymywała gmina, która opublikowała wszystkie protokoły z poprzednich sesji, a także zostały do nich załączone listy obecności radnych. Lista obecności w większości przypadków była wymieniona w treści protokołu jako załącznik, jednakże rzadko została ona rzeczywiście dołączona, co uniemożliwiało zapoznanie się z informacją o uczestnictwie poszczególnych radnych w sesji. Ponadto trzeci punkt przyznawano także w sytuacji, gdy w protokole wprost zaznaczono którzy radni uczestniczyli w obradach, a którzy byli nieobecni. Za wystarczające uznano także imienne wskazanie nieobecnych członków rady, gdyż pozwalało to na stwierdzenie składu radnych obecnych na sesji. Nie przyznawano natomiast dodatkowego punktu, gdy w protokołach wskazywano każdorazowo tylko liczbę obecnych i nieobecnych radnych, gdyż w takiej sytuacji nie było możliwe zweryfikowanie uczestnictwa poszczególnych osób we wszystkich sesjach.

### **19. Uchwały podjęte przez radę gminy (0-2-4-6)**

Badanie tego zagadnienia miało odzwierciedlić możliwość zapoznania się przez mieszkańca gminy z prawem lokalnym. Informacje na temat uchwał rady gminy można było znaleźć zarówno w zakładkach poświęconych samemu prawu lokalnemu, ale także dość często w menu odnoszącym się do samej rady. Ocenie podlegała możliwość wglądu w treść uchwały, i to zarówno bezpośrednio na stronie, jak i poprzez pobranie odpowiedniego pliku z serwera. Weryfikacja kompletności uchwał następowała na podstawie ich numeracji. Punkty przyznawano stopniowo, w zależności od ilości uchwał.

- 0 pkt - przyznawane było gdy nie opublikowano żadnych uchwał,
- 2 pkt - w momencie, gdy można było zapoznać się z co najmniej 1/3 uchwał organu stanowiącego,
- 4 pkt - za co najmniej 2/3 opublikowanych uchwał,
- 6 pkt - przy komplecie uchwał rady gminy w obecnej kadencji.

### **C. Informacje i dokumenty dotyczące komisji rady gminy (maks. 11 pkt)**

#### **20. Informacja o powołanych komisji rady gminy (0-2)**

Przyznanie punktów następowało, gdy na stronie BIP zamieszczona została lista komisji wewnętrznych powołanych przez radę gminy. Punkty były przyznawane w przypadku, gdy zagadnienie to zostało opisane w odrębnej zakładce, ale również w razie uwzględnienia tych informacji w dziale dotyczącym samej rady gminy oraz gdy lista ta stanowiła treść uchwał rady, powołujących właściwe komisje.

#### **21. Informacja o składach osobowych komisji rady gminy (0-2)**

Dwa punkty otrzymywała gmina, która przedstawiła składy poszczególnych komisji. Mogła być to informacja wyodrębniona w osobnej zakładce, ale i adnotacja przy nazwiskach radnych (np. na stronie obejmującej zbiorcze informacje o wszystkich komisjach). Punkty były jednak przyznawane wyłącznie w przypadku kompletności składów wszystkich powołanych komisji.

#### **22. Informacja o osobach przewodniczących komisji rady gminy (0-1)**

Ocenie podlegał fakt zamieszczenia w Biuletynie informacji na temat osób pełniących funkcję przewodniczącego poszczególnych komisji powołanych w danej radzie gminy. Punktowano tylko te sytuacje, gdy wzmianka na ten temat dotyczyła wszystkich komisji. Informacje te mogły zostać strukturalnie wydzielone do odrębnej zakładki lub też zostać zaznaczone przy konkretnym członku komisji.

#### **23. Informacja o najbliższym posiedzeniu komisji rady gminy (0-1-2)**

W tym przypadku badane były dwie kwestie, a mianowicie informacja terminach najbliższych posiedzeń poszczególnych komisji rady gminy, jak również ich proponowany porządek obrad. Podobnie jak w przypadku planowanych sesji rady gminy, pod uwagę brano fakt, że w dniu przeprowadzenia badania BIP niektóre informacje mogły jeszcze nie być dostępne. Wówczas również pomocniczo analizowano dane o poprzednich posiedzeniach, co pozwoliło na weryfikację praktyki udostępniania informacji na ten temat. Punktacja według następujących zasad:

- 0 pkt - nie przyznawano punktów, gdy nie zamieszczono na stronie podmiotowej BIP obwieszczenia o najbliższym posiedzeniu komisji,
- 1 pkt - na stronie BIP znajdowała się informacja o terminie najbliższego posiedzenia poszczególnych komisji,
- 2 pkt - otrzymywała gmina, która opublikowała zarówno termin, jak i proponowany porządek obrad wszystkich komisji.

#### **24. Informacja o planach pracy komisji rady gminy na rok 2012 (0-1)**

Analizowane strony BIP otrzymały punkt w tej kategorii w przypadku, gdy opublikowano na nich plany pracy komisji, przy czym pozytywnie oceniane było również zamieszczenie treści planów w uchwale rady gminy zatwierdzającej te plany.

#### **25. Informacja o poprzednich posiedzeniach komisji rady gminy (0-1-2-3)**

Ocenie podlegały informacje dotyczące wszystkich powołanych komisji w aktualnej kadencji. Przy ocenie brano pod uwagę następujące informacje:

- protokoły z kompletu posiedzeń wszystkich komisji,
- listy obecności na tych posiedzeniach.

Informacje mogły być wyodrębnione w formie osobnej zakładki lub też załączone do menu dotyczącego komisji w postaci odnośnika do pliku znajdującego się na serwerze. W tym wypadku przyjęto więc punktację stopniową:

- 0 pkt - brak jakichkolwiek informacji w tym przedmiocie,
- 1 pkt - za częściowy spis protokołów z posiedzeń jednej lub wszystkich komisji,
- 2 pkt - w przypadku kompletu protokołów z posiedzeń każdej komisji,
- 3pkt - maksymalną liczbę punktów przyznawano, gdy pojawiły się wszystkie protokoły ze wszystkich komisji, a dodatkowo do wszystkich zostały dołączone listy obecności. Tak samo jak w przypadku listy obecności z sesji Rady Gminy, mogły one stanowić załącznik do protokołu, który umożliwiał zapoznanie się ze składem obecnym na posiedzeniu lub też informacja na ten temat mogła zostać uwzględniona w protokole poprzez imienne wskazanie obecnych bądź nieobecnych członków komisji.

#### **D. Informacje i dokumenty dotyczące wójta (maks. 16 pkt)**

#### **26. Informacja o osobie wójta oraz jego dyżurach i danych kontaktowych (0-1-2-3)**

W ramach tego zagadnienia analizowano dostęp do podstawowych informacji na temat organu wykonawczego gminy. Sprawdzano trzy rodzaje informacji:

- imię i nazwisko wójta (burmistrza / prezydenta miasta)
- dane kontaktowe do wójta lub jego sekretariatu (telefon, e-mail),
- terminy w jakich wójt przyjmuje interesantów.

W niniejszym pytaniu przyjęto punktację stopniową, która odzwierciedlała ilość opublikowanych informacji:

- 0 pkt - przy braku jakichkolwiek informacji,
- 1 pkt - za podanie imienia i nazwiska wójta lub jednej z innych badanych informacji,
- 2 pkt - przyznanie dwóch punktów miało miejsce, gdy na stronie BIP opublikowano dwie poszukiwane informacje. Najczęściej było to imię i nazwisko wójta oraz wzmianka o danych kontaktowych bądź dyżurach,
- 3 pkt - komplet punktów był następstwem faktu zamieszczenia w BIP wszystkich ocenianych informacji, czyli imię i nazwisko, dane kontaktowe oraz dyżury, podczas których wójt przyjmuje zainteresowanych.

#### **27. Informacja o zastępcach wójta (0-1)**

Punkt przyznawano w tym przypadku za informację o tożsamości osób piastujących stanowisko zastępcy wójta. Dane te mogły być prezentowane w różnorodny sposób, np. w osobnej zakładce lub łącznie z inną informacją (np. przy strukturze organizacyjnej urzędu gminy). Z uwagi na fakt, iż powołanie zastępcy nie ma charakteru obligatoryjnego, punkt

przyznawany był również tym gminom, które podały wzmiankę na ten temat na stronie podmiotowej BIP.

### **28. Informacja o skarbniku gminy (0-1)**

W tym zakresie wymagana była informacja w postaci imienia i nazwiska osoby pełniącej funkcję skarbnika gminy. Podobnie jak w przypadku zastępcy wójta – informacja ta mogła być przedstawiona w różnej formie.

### **29. Informacja o sekretarzu gminy (0-1)**

Punkty przyznawane analogicznie do dwóch poprzedzających kategorii, przy czym poszukiwane informacje dotyczyły osoby sekretarza gminy.

### **30. Oświadczenia o stanie majątkowym wójta (0-1-2-3)**

Ten aspekt oceniany był w sposób analogiczny do punktu dotyczącego oświadczeń radnych gminy. Ocenie podlegały trzy rodzaje oświadczeń majątkowych:

- oświadczenie majątkowe na początek kadencji,
- oświadczenie majątkowe za rok 2010,
- oświadczenie majątkowe za rok 2011.

Dokumenty mogły zostać opublikowane w dowolnym miejscu na stronie podmiotowej BIP (np. w wyodrębnionej zakładce lub w przy okazji przedstawienia sylwetki wójta). Sposób przyznawania punktów przedstawia się następująco:

- 0 pkt - gdy nie opublikowano żadnych oświadczeń majątkowych,
- 1 pkt - za 1 z 3 oświadczeń majątkowych,
- 2 pkt - za 2 z 3 oświadczeń majątkowych,
- 3 pkt - za wszystkie 3 oświadczenia majątkowe wójta.

### **31. Zarządzenia wydane przez wójta (0-2-4-6)**

Kategoria podobna do pytania o uchwały rady gminy. Przyjęta punktacja stopniowa odzwierciedla ilość zarządzeń wydanych w obecnej kadencji, które zostały zamieszczone w Biuletynie. Weryfikacja w zakresie kompletności tych aktów odbywała się na podstawie analizy numeracji poszczególnych zarządzeń. Przyznanie punktów odbywało się według poniższych zasad:

- 0 pkt - brak jakichkolwiek zarządzeń wójta,
- 1 pkt - w przypadku opublikowania w BIP co najmniej 1/3 wszystkich zarządzeń,
- 2 pkt - gdy istniała możliwość zapoznania się z co najmniej 2/3 wszystkich zarządzeń wydanych przez wójta,
- 3 pkt - maksymalna liczba punktów, była następstwem zamieszczenia wszystkich zarządzeń w Biuletynie Informacji Publicznej.

### **32. Uchwała rady gminy w przedmiocie ustalenia wysokości wynagrodzenia dla wójta (0-1)**

Analogicznie jak w przypadku uchwały dotyczącej wysokości diet i zwrotu kosztów podróży służbowych dla radnych, również w tym wypadku punkt przyznawano, gdy informacja na ten temat została ujęta w stosownej uchwale rady gminy (bezpośrednio w jej treści lub w załączniku do niej).

## **E. Informacje i dokumenty dotyczące urzędu gminy (maks. 10 pkt)**

### **33. Informacja o siedzibie i godzinach pracy urzędu gminy (0-2-3)**

W tym punkcie ocenie podlegał fakt podania na stronie BIP informacji o siedzibie urzędu gminy oraz o jego godzinach pracy. Punktacja była przyznawana w następujący sposób:

- 0 pkt - za brak jakiejkolwiek informacji,
- 2 pkt - za podanie jednej z dwóch informacji,
- 3 pkt - gdy opublikowano informację o siedzibie i godzinach pracy urzędu.

#### **34. Informacja o strukturze organizacyjnej urzędu gminy (0-2-3)**

Przy badaniu tego zagadnienia brano pod uwagę kwestię podania informacji na temat struktury organizacyjnej urzędu. Oprócz wyróżnienia przez gminę samego układu organizacyjnego, podczas analizy punktowano także dodatkowe informacje, takie jak dane kontaktowe do poszczególnych komórek organizacyjnych urzędu, zakres ich działania oraz osoby nimi kierujące. Bez znaczenia była forma prezentacji informacji (tabela, spis, układ graficzny). Wyróżniono trzy progi punktowe:

- 0 pkt - gdy nie podano żadnej informacji w tym zakresie,
- 2 pkt - kiedy w BIP znajdowała się informacja o wewnętrznej strukturze organizacyjnej,
- 3 pkt - za informacje szczegółowe (zakres działania, dane kontaktowe do komórek organizacyjnych itp.).

#### **35. Regulamin organizacyjny urzędu gminy (0-1)**

W tej kwestii, aby otrzymać punkt gmina musiała podać do wiadomości treść regulaminu organizacyjnego. Bez znaczenia była forma przedstawienia tego dokumentu (osobna zakładka, odnośnik do pliku na serwerze, zarządzenie wójta nadające regulamin organizacyjny wraz z załączonym plikiem).

#### **36. Informacja o sposobie załatwiania spraw oraz wzorach dokumentów (0-1-2-3)**

Ten punkt podlegał ocenie pod kątem możliwości zapoznania się ze sposobami załatwiania spraw w urzędzie gminy w rozumieniu art. 6 ust. 1 pkt 3 lit. d) ustawy o dostępie do informacji publicznej. Zwracano uwagę na opis procedur oraz na możliwość pobrania odpowiednich wzorów druków do poszczególnych kategorii spraw. Istotne znaczenie miała także skala spraw, które zostały w ten sposób opracowane. Punkty przyznawano następująco:

- 0 pkt - przy całkowitym pominięciu tej kwestii w Biuletynie Informacji Publicznej,
- 1 pkt - przy lakonicznej informacji na temat załatwiania spraw (klika spraw lub mało wyczerpujący opis),
- 2 pkt - przy wieloaspektowym i rozbudowanym opisie procedur, i jednoczesnym braku lub niewielkiej dostępności wzorów dokumentów,
- 3 pkt - przy bardzo szczegółowym opisie i dostępnych wzorach do każdego stadium poszczególnych procedur.

### **F. Informacje i dokumenty dotyczące jednostek pomocniczych gminy (kategoria dotyczące gmin, w których powołano jednostki pomocnicze) (maks. 11 pkt)**

#### **37. Lista jednostek pomocniczych utworzonych na terenie gminie (0-2)**

Punkty w tej kategorii przyznawano, gdy na stronie BIP pojawiła się informacja o nazwach jednostek pomocniczych utworzonych w określonej gminie. Pożądane było, aby taka informacja została wyodrębniona do samodzielnej zakładki, jednakże przyjęto, że informacja na temat jednostek pomocniczych wynikała także z treści ich statutów, które można było odnaleźć w spisie uchwał rady gminy.

### **38. Informacja o siedzibie i danych kontaktowych organu wykonawczego jednostki pomocniczej gminy (0-1-2)**

W tej kategorii przyjęto, że kontakt mieszkańców z jednostką pomocniczą powinien odbywać się w szczególności poprzez jej organ wykonawczy, tj. sołtysa lub zarząd osiedla/dzielnicy. W tym przypadku przyjęto trzy progi punktowe, w zależności od ilości opublikowanych informacji:

- 0 pkt - za brak jakichkolwiek danych kontaktowych,
- 1 pkt - za podanie adresu lub danych kontaktowych do organu wykonawczego,
- 2 pkt - za podanie zarówno adresu siedziby, jak i danych kontaktowych.

### **39. Skład osobowy organów jednostek pomocniczych gminy (0-1-2)**

Przy tym pytaniu brano pod uwagę skład osobowy organów przedstawicielskich wszystkich jednostek pomocniczych w gminie, tj. sołtysa, rady sołectkiej oraz rady i zarządu dzielnicy/osiedla. Punkty przyznawano w następujący sposób:

- 0 pkt - przy braku informacji na ten temat,
- 1 pkt - za informacje o organach wykonawczym lub organach stanowiących,
- 2 pkt - za informacje zarówno o organach wykonawczych, jak i organach stanowiących.

### **40. Informacja o najbliższej sesji organów stanowiących jednostek pomocniczych gminy (0-1)**

Przy tym zagadnieniu punkt przyznawano w przypadku opublikowania w BIP informacji na temat miejsca i terminu najbliższej sesji organu stanowiącego w poszczególnych jednostkach pomocniczych badanej gminy. Także w tej kategorii tematycznej uwzględniono ewentualność, że w dniu przeprowadzenia badania BIP niektóre informacje o planowanych zebraniach / sesjach nie były jeszcze dostępne z uwagi na krótki okres od poprzedniej sesji. W takim wypadku (podobnie jak przy sesjach rady gminy i posiedzeniach komisji) pomocniczo analizowano dane o poprzednich obradach, co pozwoliło na weryfikację praktyki udostępniania informacji o tym fakcie.

### **41. Statuty jednostek pomocniczych gminy (0-2)**

Dla przyznania punktów w tej kategorii niezbędna była możliwość zapoznania się ze wszystkim statutami jednostek pomocniczych utworzonych w określonej gminie. Nie musiały one znajdować się w osobnej zakładce. Za wystarczającą uznano możliwość zapoznania się z ich treścią w formie dokumentu załączonego do właściwej uchwały rady gminy.

### **42. Akty wydane przez organy jednostek pomocniczych gminy (0-1-2)**

Ostatnia kategoria badana w grupie zagadnień dotyczących jednostek pomocniczych gminy odnosiła się do aktów (uchwały lub zarządzenia) podjęte przez organy tych jednostek w bieżącej kadencji. W tym zakresie przewidziano następującą punktację:

- 0 pkt - gdy na BIP nie było żadnych aktów,
- 1 pkt - w przypadku możliwości zapoznania się z aktami organu wykonawczego lub organu stanowiącego,
- 2 pkt - za udostępnienie zarówno aktów wydanych przez sołtysa (Zarząd Rady Osiedla) oraz uchwał Zebrania Wiejskiego (Rady Osiedla).

## **G. Warunki techniczne prowadzenia strony podmiotowej Biuletynu Informacji Publicznej (maks. 5 pkt)**



#### **43. Układ graficzny i funkcjonalny BIP (0-1)**

Zakres tego punktu obejmuje łącznie trzy aspekty:

- aktualny logotyp Biuletynu Informacji Publicznej umieszczony w górnej części strony (chorągiewka),
- moduł wyszukiwujący,
- menu przedmiotowe umożliwiające odnalezienie informacji publicznych.

#### **44. Informacja o osobach redagujących BIP (0-1)**

Aby otrzymać punkt na stronie BIP musiało znaleźć się imię i nazwisko, numer telefonu lub telefaksu oraz adres poczty elektronicznej co najmniej jednej z osób redagujących stronę podmiotową BIP.

#### **45. Informacja o tożsamości osób udostępniających informacje w BIP (0-1)**

Zakres oceny obejmował w tym przypadku informację na temat:

- tożsamości osoby, która wytworzyła informację lub jest odpowiedzialna za jej treść,
- tożsamości osoby, która wprowadziła informacje do Biuletynu Informacji Publicznej.

#### **46. Informacja o czasie wytworzenia i udostępnienia informacji w BIP (0-1)**

W tym przypadku otrzymanie punktu było następstwem uwzględnienia w Biuletynie Informacji Publicznych następujących aspektów:

- czasu udostępnienia informacji,
- możliwości identyfikacji czasu rzeczywistego udostępnienia informacji.

#### **47. Informacja dotycząca udostępniania informacji w BIP oraz poza BIP (0-1)**

Ostatnie zagadnienie dotyczące warunków technicznych prowadzenia BIP także odnosiło się do dwóch kwestii:

- uwzględnienia na stronie BIP instrukcji korzystania ze strony podmiotowej Biuletynu Informacji Publicznej (bez względu na formę informacji - opisową / graficzną),
- umieszczenia informacji o sposobie dostępu do informacji publicznych będących w posiadaniu podmiotu, ale nieudostępnionych w Biuletynie Informacji Publicznej.

**W związku z powyższym maksymalna liczba punktów, którą można było uzyskać podczas badania wynosiła:**

- 114 pkt - w przypadku gdy gmina utworzyła jednostki pomocnicze gminy,
- 103 pkt - w przypadku, gdy gmina nie utworzyła jednostek pomocniczych gminy.

Z uwagi na istnienie dwóch kategorii gmin, wyniki punktowe zostały **przeliczone na wartości procentowe**, które odzwierciedlają stosunek udostępnionych w Biuletynie informacji do stanu maksymalnego, co pozwala na bardziej obiektywne przedstawienie wyniku przeprowadzonego monitoringu.

### III. WYNIKI BADAŃ

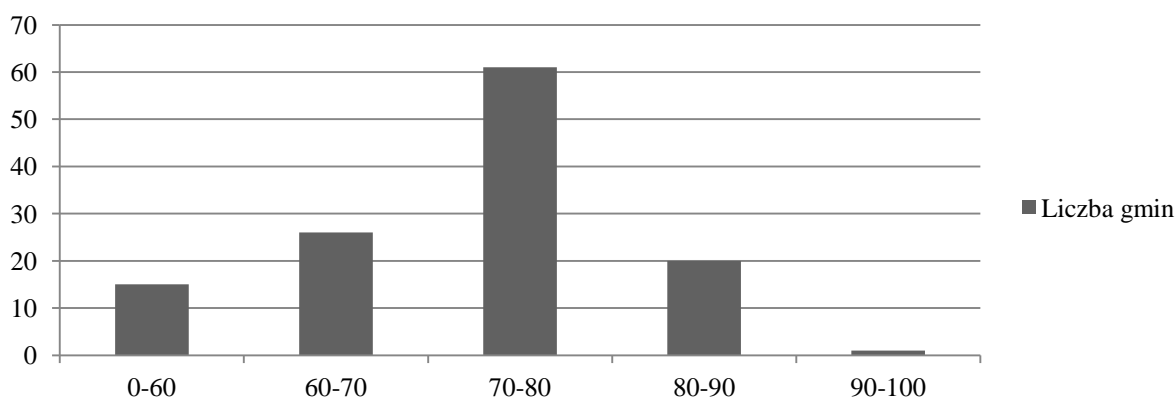
#### a) Ogólny opis wyników badań

Wyniki przeprowadzonego monitoringu wskazują, na satysfakcjonujący stan udostępniania informacji publicznych za pośrednictwem strony podmiotowej Biuletynu Informacji Publicznej. Zdecydowana większość badanych gmin (108) przekroczyła 60% możliwych do zdobycia punktów, a średni stosunek punktów zdobytych do ich maksymalnej liczby wynosił aż 72,08%.

Najlepszy łączny wynik punktowy uzyskało miasto Tczew, które opublikowało 91,26% poszukiwanych informacji na swojej stronie BIP. Na drugim miejscu w rankingu uplasowało się miasto Gdynia z wynikiem 89,47%. Trzecią lokatę zajęło z kolei miasto Kwidzyn, uzyskując 89,32% maksymalnej punktacji. Trzeba jednak zaznaczyć, że przedstawione wyniki procentowe zostały osiągnięte przez zwycięskie gminy w różnorodnych warunkach. Tczew oraz Kwidzyn są bowiem gminami, w których nie występują jednostki pomocnicze, wobec czego możliwa do zdobycia liczba punktów w ich przypadku wynosiła 103. Z kolei w Gdyni funkcjonują jednostki pomocnicze w postaci dzielnic, dzięki czemu maksymalna liczba punktów w jej przypadku to 114.

Najgorszy wynik punktowy osiągnęły gminy Linia (powiat wejherowski) – 47/114 pkt, 41,22%, Krokowa (powiat wejherowski) – 56/114 pkt, 49,12% oraz Stara Kiszewa (powiat kościerski) – 57/114 pkt, 50%.

Procentowy przedział punktowy



Autor: Paulina Bielawska

#### b) Zbiorcze wyniki badań w układzie rankingowym

RANKING	POWIAT	GMINA	SUMA	MAX	%
1	tczewski	Tczew (miasto)	94	103	91,26%
2	m. Gdynia	m. Gdynia	102	114	89,47%
3	kwidzyński	Kwidzyn (miasto)	92	103	89,32%
4	starogardzki	Starogard Gdański (miasto)	89	103	86,41%
5	m. Sopot	m. Sopot	88	103	85,44%
	starogardzki	Skórcz (miasto)	88	103	85,44%
7	łęborski	Cewice	97	114	85,09%

	słupski	<b>Ustka</b>	97	114	<b>85,09%</b>
<b>9</b>	tczewski	<b>Gniew</b>	96	114	<b>84,21%</b>
<b>10</b>	kościerski	<b>Kościerzyna (miasto)</b>	86	103	<b>83,50%</b>
	wejherowski	<b>Rumia</b>	86	103	<b>83,50%</b>
<b>12</b>	starogardzki	<b>Lubichowo</b>	95	114	<b>83,33%</b>
	tczewski	<b>Subkowy</b>	95	114	<b>83,33%</b>
	wejherowski	<b>Wejherowo</b>	95	114	<b>83,33%</b>
<b>15</b>	człuchowski	<b>Przechlewo</b>	94	114	<b>82,46%</b>
<b>16</b>	kartuski	<b>Somonino</b>	93	114	<b>81,58%</b>
<b>17</b>	chojnicki	<b>Chojnice (miasto)</b>	84	103	<b>81,55%</b>
	m. Słupsk	<b>m. Słupsk</b>	84	103	<b>81,55%</b>
<b>19</b>	człuchowski	<b>Koczala</b>	92	114	<b>80,70%</b>
<b>20</b>	człuchowski	Debrzno	91	114	<b>79,82%</b>
	człuchowski	Rzeczzenica	91	114	<b>79,82%</b>
	gdański	Pszczółki	91	114	<b>79,82%</b>
	kartuski	Stężycza	91	114	<b>79,82%</b>
	malborski	Stare Pole	91	114	<b>79,82%</b>
	słupski	Kępice	91	114	<b>79,82%</b>
	sztumski	Dzierzgoń	91	114	<b>79,82%</b>
	tczewski	Pelplin	91	114	<b>79,82%</b>
<b>28</b>	gdański	Pruszcz Gdański (miasto)	82	103	<b>79,61%</b>
<b>29</b>	bytowski	Bytów	90	114	<b>78,95%</b>
	bytowski	Tuchomie	90	114	<b>78,95%</b>
	nowodworski	Nowy Dwór Gdański	90	114	<b>78,95%</b>
	starogardzki	Starogard Gdański	90	114	<b>78,95%</b>
<b>33</b>	nowodworski	Krynica Morska	81	103	<b>78,64%</b>
<b>34</b>	chojnicki	Brusy	89	114	<b>78,07%</b>
	kościerski	Lipusz	89	114	<b>78,07%</b>
	słupski	Kobylnica	89	114	<b>78,07%</b>
<b>37</b>	łęborski	Lębork	80	103	<b>77,67%</b>
<b>38</b>	człuchowski	Czarne	88	114	<b>77,19%</b>
	kwidzyński	Kwidzyn	88	114	<b>77,19%</b>
	łęborski	Nowa Wieś Lęborska	88	114	<b>77,19%</b>
	łęborski	Wicko	88	114	<b>77,19%</b>
	pucki	Władysławowo	88	114	<b>77,19%</b>
<b>43</b>	słupski	Ustka (miasto)	79	103	<b>76,70%</b>
<b>44</b>	bytowski	Lipnica	87	114	<b>76,32%</b>
	chojnicki	Chojnice	87	114	<b>76,32%</b>
	kwidzyński	Ryjewo	87	114	<b>76,32%</b>
	malborski	Nowy Staw	87	114	<b>76,32%</b>
	nowodworski	Stegna	87	114	<b>76,32%</b>
	wejherowski	Luzino	87	114	<b>76,32%</b>
<b>50</b>	nowodworski	Ostaszewo	86	114	<b>75,44%</b>
<b>51</b>	łęborski	Łeba	77	103	<b>74,76%</b>
<b>52</b>	malborski	Malbork (miasto)	85	114	<b>74,56%</b>
	malborski	Malbork	85	114	<b>74,56%</b>
	tczewski	Tczew	85	114	<b>74,56%</b>
<b>55</b>	człuchowski	Człuchów (miasto)	76	103	<b>73,79%</b>
<b>56</b>	bytowski	Studzienice	84	114	<b>73,68%</b>
	chojnicki	Czersk	84	114	<b>73,68%</b>

	słupski	Słupsk	84	114	<b>73,68%</b>
	starogardzki	Osieczna	84	114	<b>73,68%</b>
	starogardzki	Osiek	84	114	<b>73,68%</b>
	starogardzki	Skórcz	84	114	<b>73,68%</b>
<b>62</b>	bytowski	Parchowo	83	114	<b>72,81%</b>
	gdański	Przywidz	83	114	<b>72,81%</b>
	kartuski	Sulęczyno	83	114	<b>72,81%</b>
	kwidzyński	Sadlinki	83	114	<b>72,81%</b>
	sztumski	Stary Dzierżoń	83	114	<b>72,81%</b>
	wejherowski	Wejherowo (miasto)	83	114	<b>72,81%</b>
<b>68</b>	człuchowski	Człuchów	82	114	<b>71,93%</b>
	słupski	Główczyce	82	114	<b>71,93%</b>
<b>70</b>	pucki	Hel	74	103	<b>71,84%</b>
<b>71</b>	bytowski	Kołczygłowy	81	114	<b>71,05%</b>
	kartuski	Kartuzy	81	114	<b>71,05%</b>
	malborski	Miłoradz	81	114	<b>71,05%</b>
<b>74</b>	malborski	Lichnowy	80	114	<b>70,18%</b>
	słupski	Smoldzino	80	114	<b>70,18%</b>
	wejherowski	Choczewo	80	114	<b>70,18%</b>
<b>77</b>	bytowski	Borzytuchom	79	114	<b>69,30%</b>
	bytowski	Czarna Dąbrówka	79	114	<b>69,30%</b>
	kartuski	Żukowo	79	114	<b>69,30%</b>
	kościerski	Dziemiany	79	114	<b>69,30%</b>
	kwidzyński	Prabuty	79	114	<b>69,30%</b>
	słupski	Potęgowo	79	114	<b>69,30%</b>
	wejherowski	Łęczyce	79	114	<b>69,30%</b>
<b>84</b>	chojnicki	Konarzyny	78	114	<b>68,42%</b>
	gdański	Suchy Dąb	78	114	<b>68,42%</b>
	kartuski	Chmielno	78	114	<b>68,42%</b>
	kartuski	Przodkowo	78	114	<b>68,42%</b>
	kościerski	Liniewo	78	114	<b>68,42%</b>
	starogardzki	Smętowo Graniczne	78	114	<b>68,42%</b>
<b>90</b>	pucki	Puck (miasto)	70	103	<b>67,96%</b>
<b>91</b>	wejherowski	Reda	69	103	<b>66,99%</b>
<b>92</b>	kwidzyński	Gardeja	76	114	<b>66,67%</b>
	słupski	Dębica Kaszubska	76	114	<b>66,67%</b>
	starogardzki	Bobowo	76	114	<b>66,67%</b>
<b>95</b>	kościerski	Kościerzyna	75	114	<b>65,79%</b>
	nowodworski	Sztutowo	75	114	<b>65,79%</b>
	starogardzki	Zblewo	75	114	<b>65,79%</b>
<b>98</b>	bytowski	Trzebielino	74	114	<b>64,91%</b>
	kartuski	Sierakowice	74	114	<b>64,91%</b>
	starogardzki	Kaliska	74	114	<b>64,91%</b>
<b>101</b>	pucki	Jastarnia	66	103	<b>64,08%</b>
<b>102</b>	starogardzki	Czarna Woda	73	114	<b>64,04%</b>
	tczewski	Morzeszczyn	73	114	<b>64,04%</b>
<b>104</b>	bytowski	Miastko	72	114	<b>63,16%</b>
	pucki	Puck	72	114	<b>63,16%</b>
<b>106</b>	słupski	Damnica	71	114	<b>62,28%</b>
<b>107</b>	gdański	Cedry Wielkie	70	114	<b>61,40%</b>

	wejherowski	Szemud	70	114	<b>61,40%</b>
<b>109</b>	gdański	Pruszcz Gdański	68	114	<b>59,65%</b>
<b>110</b>	kościerski	Karsin	67	114	<b>58,77%</b>
	sztumski	Sztum	67	114	<b>58,77%</b>
<b>112</b>	pucki	Kosakowo	66	114	<b>57,89%</b>
	starogardzki	Skarszewy	66	114	<b>57,89%</b>
	sztumski	Stary Targ	66	114	<b>57,89%</b>
	wejherowski	Gniewino	66	114	<b>57,89%</b>
<b>116</b>	gdański	Trąbki Wielkie	64	114	<b>56,14%</b>
<b>117</b>	gdański	Kolbudy	63	114	<b>55,26%</b>
	sztumski	Mikołajki Pomorskie	63	114	<b>55,26%</b>
<b>119</b>	m. Gdańsk	m. Gdańsk	62	114	<b>54,39%</b>
<b>120</b>	kościerski	Nowa Karczma	60	114	<b>52,63%</b>
<b>121</b>	kościerski	Stara Kiszewa	57	114	<b>50,00%</b>
<b>122</b>	pucki	Krokowa	56	114	<b>49,12%</b>
<b>123</b>	wejherowski	Linia	47	114	<b>41,23%</b>

**c) Zbiorcze wyniki badań w układzie alfabetycznym (wg powiatów)**

<b>POWIAT</b>	<b>GMINA</b>	<b>SUMA</b>	<b>MAX</b>	<b>%</b>
bytowski	Bytów	90	114	<b>78,95%</b>
bytowski	Tuchomie	90	114	<b>78,95%</b>
bytowski	Lipnica	87	114	<b>76,32%</b>
bytowski	Studzienice	84	114	<b>73,68%</b>
bytowski	Parchowo	83	114	<b>72,81%</b>
bytowski	Kołęzygłowy	81	114	<b>71,05%</b>
bytowski	Borzytuchom	79	114	<b>69,30%</b>
bytowski	Czarna Dąbrówka	79	114	<b>69,30%</b>
bytowski	Trzebielino	74	114	<b>64,91%</b>
bytowski	Miastko	72	114	<b>63,16%</b>
chojnicki	Chojnice (miasto)	84	103	<b>81,55%</b>
chojnicki	Brusy	89	114	<b>78,07%</b>
chojnicki	Chojnice	87	114	<b>76,32%</b>
chojnicki	Czersk	84	114	<b>73,68%</b>
chojnicki	Konarzyny	78	114	<b>68,42%</b>
człuchowski	Przechlewo	94	114	<b>82,46%</b>
człuchowski	Koczała	92	114	<b>80,70%</b>
człuchowski	Debrzno	91	114	<b>79,82%</b>
człuchowski	Rzecenica	91	114	<b>79,82%</b>
człuchowski	Czarne	88	114	<b>77,19%</b>
człuchowski	Człuchów (miasto)	76	103	<b>73,79%</b>
człuchowski	Człuchów	82	114	<b>71,93%</b>
gdański	Pszczółki	91	114	<b>79,82%</b>
gdański	Pruszcz Gdański (miasto)	82	103	<b>79,61%</b>
gdański	Przywidz	83	114	<b>72,81%</b>
gdański	Suchy Dąb	78	114	<b>68,42%</b>
gdański	Cedry Wielkie	70	114	<b>61,40%</b>
gdański	Pruszcz Gdański	68	114	<b>59,65%</b>
gdański	Trąbki Wielkie	64	114	<b>56,14%</b>

gdański	Kolbudy	63	114	<b>55,26%</b>
m. Gdańsk	m. Gdańsk	62	114	<b>54,39%</b>
m. Gdynia	m. Gdynia	102	114	<b>89,47%</b>
kartuski	Somonino	93	114	<b>81,58%</b>
kartuski	Stężycza	91	114	<b>79,82%</b>
kartuski	Sulęczyno	83	114	<b>72,81%</b>
kartuski	Kartuzy	81	114	<b>71,05%</b>
kartuski	Żukowo	79	114	<b>69,30%</b>
kartuski	Chmielno	78	114	<b>68,42%</b>
kartuski	Przodkowo	78	114	<b>68,42%</b>
kartuski	Sierakowice	74	114	<b>64,91%</b>
kościerski	Kościerzyna (miasto)	86	103	<b>83,50%</b>
kościerski	Lipusz	89	114	<b>78,07%</b>
kościerski	Dziemiany	79	114	<b>69,30%</b>
kościerski	Liniewo	78	114	<b>68,42%</b>
kościerski	Kościerzyna	75	114	<b>65,79%</b>
kościerski	Karsin	67	114	<b>58,77%</b>
kościerski	Nowa Karczma	60	114	<b>52,63%</b>
kościerski	Stara Kiszewa	57	114	<b>50,00%</b>
kwidzyński	Kwidzyn (miasto)	92	103	<b>89,32%</b>
kwidzyński	Kwidzyn	88	114	<b>77,19%</b>
kwidzyński	Ryjewo	87	114	<b>76,32%</b>
kwidzyński	Sadlinki	83	114	<b>72,81%</b>
kwidzyński	Prabuty	79	114	<b>69,30%</b>
kwidzyński	Gardeja	76	114	<b>66,67%</b>
łęborski	Cewice	97	114	<b>85,09%</b>
łęborski	Lębork	80	103	<b>77,67%</b>
łęborski	Nowa Wieś Lęborska	88	114	<b>77,19%</b>
łęborski	Wicko	88	114	<b>77,19%</b>
łęborski	Łeba	77	103	<b>74,76%</b>
malborski	Stare Pole	91	114	<b>79,82%</b>
malborski	Nowy Staw	87	114	<b>76,32%</b>
malborski	Malbork (miasto)	85	114	<b>74,56%</b>
malborski	Malbork	85	114	<b>74,56%</b>
malborski	Miłoradz	81	114	<b>71,05%</b>
malborski	Lichnowy	80	114	<b>70,18%</b>
nowodworski	Nowy Dwór Gdański	90	114	<b>78,95%</b>
nowodworski	Krynica Morska	81	103	<b>78,64%</b>
nowodworski	Stegna	87	114	<b>76,32%</b>
nowodworski	Ostaszewo	86	114	<b>75,44%</b>
nowodworski	Sztutowo	75	114	<b>65,79%</b>
pucki	Władysławowo	88	114	<b>77,19%</b>
pucki	Hel	74	103	<b>71,84%</b>
pucki	Puck (miasto)	70	103	<b>67,96%</b>
pucki	Jastarnia	66	103	<b>64,08%</b>
pucki	Puck	72	114	<b>63,16%</b>
pucki	Kosakowo	66	114	<b>57,89%</b>
pucki	Krokowa	56	114	<b>49,12%</b>
słupski	Ustka	97	114	<b>85,09%</b>

słupski	Kępice	91	114	<b>79,82%</b>
słupski	Kobylnica	89	114	<b>78,07%</b>
słupski	Ustka (miasto)	79	103	<b>76,70%</b>
słupski	Słupsk	84	114	<b>73,68%</b>
słupski	Główczyce	82	114	<b>71,93%</b>
słupski	Smółdzino	80	114	<b>70,18%</b>
słupski	Potęgowo	79	114	<b>69,30%</b>
słupski	Dębica Kaszubska	76	114	<b>66,67%</b>
słupski	Damnica	71	114	<b>62,28%</b>
m. Słupsk	m. Słupsk	84	103	<b>81,55%</b>
m. Sopot	m. Sopot	88	103	<b>85,44%</b>
starogardzki	Starogard Gdański (miasto)	89	103	<b>86,41%</b>
starogardzki	Skórcz (miasto)	88	103	<b>85,44%</b>
starogardzki	Lubichowo	95	114	<b>83,33%</b>
starogardzki	Starogard Gdański	90	114	<b>78,95%</b>
starogardzki	Osieczna	84	114	<b>73,68%</b>
starogardzki	Osiek	84	114	<b>73,68%</b>
starogardzki	Skórcz	84	114	<b>73,68%</b>
starogardzki	Smętowo Graniczne	78	114	<b>68,42%</b>
starogardzki	Bobowo	76	114	<b>66,67%</b>
starogardzki	Zblewo	75	114	<b>65,79%</b>
starogardzki	Kaliska	74	114	<b>64,91%</b>
starogardzki	Czarna Woda	73	114	<b>64,04%</b>
starogardzki	Skarszewy	66	114	<b>57,89%</b>
sztumski	Dzierzgoń	91	114	<b>79,82%</b>
sztumski	Stary Dzierzgoń	83	114	<b>72,81%</b>
sztumski	Sztum	67	114	<b>58,77%</b>
sztumski	Stary Targ	66	114	<b>57,89%</b>
sztumski	Mikołajki Pomorskie	63	114	<b>55,26%</b>
tczewski	Tczew (miasto)	94	103	<b>91,26%</b>
tczewski	Gniew	96	114	<b>84,21%</b>
tczewski	Subkowy	95	114	<b>83,33%</b>
tczewski	Pelplin	91	114	<b>79,82%</b>
tczewski	Tczew	85	114	<b>74,56%</b>
tczewski	Morzyszczyn	73	114	<b>64,04%</b>
wejherowski	Rumia	86	103	<b>83,50%</b>
wejherowski	Wejherowo	95	114	<b>83,33%</b>
wejherowski	Luzino	87	114	<b>76,32%</b>
wejherowski	Wejherowo (miasto)	83	114	<b>72,81%</b>
wejherowski	Choczewo	80	114	<b>70,18%</b>
wejherowski	Łęczyce	79	114	<b>69,30%</b>
wejherowski	Reda	69	103	<b>66,99%</b>
wejherowski	Szemud	70	114	<b>61,40%</b>
wejherowski	Gniewino	66	114	<b>57,89%</b>
wejherowski	Linia	47	114	<b>41,23%</b>

**d) Udostępnianie istotnych dokumentów ustrojowych, planistycznych i finansowych**

**Kategorie pytań:**

1. Statut gminy (0-5)
2. Uchwała rady gminy w przedmiocie uchwalenia budżetu na rok 2012 (0-4)
3. Sprawozdanie roczne wójta z wykonania budżetu za rok 2011 (0-2)
4. Uchwała rady gminy w przedmiocie udzielenia wójtowi absolutorium z wykonania budżetu za rok 2011 (0-2)
5. Uchwała rady gminy w przedmiocie przyjęcia wieloletniej prognozy finansowej (0-5)
6. Uchwała rady gminy w przedmiocie przyjęcia studium uwarunkowań i kierunków zagospodarowania przestrzennego gminy (0-4)
7. Miejscowe plany zagospodarowania przestrzennego (0-1-3-5)
8. Uchwała rady gminy w sprawie przyjęcia rocznego lub wieloletniego programu współpracy z organizacjami pozarządowymi (0-2)
9. Informacje i wyniki dotyczące naboru pracowników (0-2-3)
10. Informacje i wyniki dotyczące zamówień publicznych (0-2-3)
11. Informacje i wyniki o przetargach dotyczących obrotu majątkiem gminnym (0-2-3)

**Wyniki w układzie alfabetycznym (wg powiatów):**

POWIAT	GMINA	1	2	3	4	5	6	7	8	9	10	11	SUMA
bytowski	Borzytuchom	5	4	2	2	4	4	3	2	3	3	0	32
bytowski	Bytów	5	4	2	2	4	4	0	2	2	2	0	27
bytowski	Czarna Dąbrówka	5	4	2	2	4	0	3	2	2	2	0	26
bytowski	Kołczygłowy	5	4	0	2	4	4	5	2	0	2	2	30
bytowski	Lipnica	5	4	0	2	4	0	3	2	3	3	3	29
bytowski	Miastko	5	4	2	2	4	0	1	2	2	2	0	24
bytowski	Parchowo	5	4	2	2	4	4	1	0	2	3	0	27
bytowski	Studzienice	5	4	0	2	4	0	3	2	2	3	0	25
bytowski	Trzebielino	5	4	0	2	4	4	0	2	0	3	2	26
bytowski	Tuchomie	5	4	0	2	4	4	5	2	2	2	3	33
chojnicki	Brusy	5	4	2	0	4	4	1	2	3	3	0	28
chojnicki	Chojnice (miasto)	5	4	2	2	4	4	3	2	3	0	2	31
chojnicki	Chojnice	5	4	2	2	4	4	5	2	3	3	0	34
chojnicki	Czersk	5	4	0	2	0	4	1	2	3	3	2	26
chojnicki	Konarzyny	5	4	2	2	0	4	1	0	2	2	2	24
człuchowski	Czarne	5	4	0	2	4	4	1	2	3	3	2	30
człuchowski	Człuchów (miasto)	5	4	2	2	4	0	1	2	3	3	2	28
człuchowski	Człuchów	5	4	2	2	4	4	3	2	2	2	2	32
człuchowski	Debrzno	5	4	0	2	4	4	5	2	3	3	2	34
człuchowski	Koczała	5	4	2	2	4	0	1	2	3	3	2	28
człuchowski	Przechlewo	5	4	2	2	4	4	3	2	3	3	2	34
człuchowski	Rzeczenica	5	4	2	2	4	4	1	2	2	3	2	31
gdański	Cedry Wielkie	5	4	2	2	4	4	0	2	2	2	2	29
gdański	Kolbudy	5	4	2	2	4	4	0	2	0	0	0	23
gdański	Pruszcz Gdański (miasto)	5	4	2	2	4	4	5	2	2	3	3	36
gdański	Pruszcz Gdański	5	4	2	2	4	4	1	0	3	2	2	29
gdański	Przywidz	5	4	2	2	4	4	5	2	3	3	2	36
gdański	Pszczółki	5	4	2	2	4	4	5	2	3	3	2	36
gdański	Suchy Dąb	5	4	2	2	4	4	1	0	2	2	2	28



gdański	Trąbki Wielkie	5	4	2	2	4	0	0	2	0	0	0	19
m. Gdańsk	m. Gdańsk	5	4	2	2	4	4	3	0	2	2	0	28
m. Gdynia	m. Gdynia	5	4	2	2	4	4	5	2	2	3	2	35
kartuski	Chmielno	5	4	0	2	4	0	1	0	3	2	2	23
kartuski	Kartuzy	5	4	2	2	4	4	3	0	2	0	3	29
kartuski	Przodkowo	5	4	0	2	4	0	5	0	3	3	3	29
kartuski	Sierakowice	5	4	0	2	4	4	1	2	3	3	3	31
kartuski	Somonino	5	4	2	2	4	4	5	2	3	3	3	37
kartuski	Stężycza	5	4	0	2	4	4	3	2	3	3	3	33
kartuski	Sulęczyno	5	4	2	2	4	4	1	2	3	3	3	33
kartuski	Żukowo	5	4	2	2	4	0	3	2	2	2	0	26
kościerski	Dziemiany	5	4	2	2	4	0	0	2	3	3	2	27
kościerski	Karsin	5	4	0	2	4	0	3	2	2	3	2	27
kościerski	Kościerzyna (miasto)	5	4	2	2	4	0	3	2	3	3	2	30
kościerski	Kościerzyna	0	4	2	0	4	0	5	2	3	3	2	25
kościerski	Liniewo	5	4	2	2	4	0	3	2	3	3	0	28
kościerski	Lipusz	5	4	2	2	4	0	3	2	3	3	2	30
kościerski	Nowa Karczma	5	0	0	0	0	4	3	2	2	3	2	21
kościerski	Stara Kiszewa	5	4	0	2	4	0	3	2	3	3	0	26
kwidzyński	Gardeja	5	4	2	0	4	4	3	2	2	3	3	32
kwidzyński	Kwidzyn (miasto)	5	4	2	2	4	4	5	2	3	3	3	37
kwidzyński	Kwidzyn	5	4	2	2	4	4	3	1	2	3	3	33
kwidzyński	Prabuty	5	4	2	3	4	4	3	2	3	0	0	30
kwidzyński	Ryjewo	5	4	2	2	4	4	3	2	0	3	1	30
kwidzyński	Sadlinki	5	4	0	0	4	0	3	2	3	3	3	27
łęborski	Cewice	5	4	2	2	4	4	0	2	3	3	3	32
łęborski	Lębork	5	4	2	2	0	4	3	2	3	3	2	30
łęborski	Łeba	5	4	2	2	4	0	0	0	3	3	2	25
łęborski	Nowa Wieś Lęborska	5	4	2	2	4	0	0	0	3	3	3	26
łęborski	Wicko	5	4	2	2	4	4	3	2	3	3	3	35
malborski	Lichnowy	5	4	2	2	4	4	1	2	3	3	0	30
malborski	Malbork (miasto)	5	4	2	2	4	4	3	2	3	3	2	34
malborski	Malbork	5	4	2	2	4	4	3	0	3	0	2	29
malborski	Miłoradz	5	4	2	2	4	4	3	2	3	3	2	34
malborski	Nowy Staw	5	4	2	2	4	4	5	2	3	3	2	36
malborski	Stare Pole	5	4	2	2	4	4	5	2	3	3	2	36
nowodworski	Krynica Morska	5	4	2	2	0	4	5	0	3	3	3	31
nowodworski	Nowy Dwór Gdański	5	4	2	2	4	4	1	2	3	3	2	32
nowodworski	Ostaszewo	5	4	2	2	4	0	3	2	0	3	3	28
nowodworski	Stegna	5	4	2	2	4	4	3	2	3	3	3	35
nowodworski	Sztutowo	5	4	2	2	4	0	5	2	3	3	3	33
pucki	Hel	5	4	2	2	4	0	0	0	0	3	2	22
pucki	Jastarnia	5	4	0	2	4	4	1	0	0	3	0	23
pucki	Kosakowo	5	4	2	0	4	0	0	0	0	3	0	18
pucki	Krokowa	0	4	2	2	4	4	3	2	2	3	2	28
pucki	Puck (miasto)	5	4	2	2	4	0	0	2	3	3	2	27

pucki	Puck	5	4	2	0	4	4	3	2	3	3	2	32
pucki	Władysławowo	5	4	2	2	4	4	5	0	2	2	2	32
słupski	Damnica	5	4	2	2	4	0	0	0	3	3	2	25
słupski	Dębica Kaszubska	5	4	2	2	4	4	1	2	3	3	2	32
słupski	Główny	5	0	2	2	4	4	0	2	3	3	2	27
słupski	Kępice	5	4	2	2	4	4	0	2	3	3	3	32
słupski	Kobylnica	5	4	2	2	4	4	1	2	3	3	3	33
słupski	Potęgowo	5	4	2	2	0	4	3	0	3	3	2	28
słupski	Słupsk	5	4	2	2	4	4	0	2	3	3	3	32
słupski	Smoldzino	5	4	2	2	4	4	1	0	0	3	2	27
słupski	Ustka (miasto)	5	4	0	0	4	4	1	2	3	3	0	26
słupski	Ustka	5	4	2	2	4	0	3	2	0	2	2	26
m. Słupsk	m. Słupsk	5	4	2	2	4	4	3	0	3	3	3	33
m. Sopot	m. Sopot	5	4	2	2	4	4	5	2	3	3	2	36
starogardzki	Bobowo	5	4	2	2	4	0	0	0	2	3	2	24
starogardzki	Czarna Woda	5	4	2	2	4	4	0	0	3	3	2	29
starogardzki	Kaliska	5	4	2	2	0	0	1	0	3	3	2	22
starogardzki	Lubichowo	5	4	0	2	4	4	1	2	3	3	3	31
starogardzki	Osieczna	5	4	0	2	4	4	1	2	3	3	3	31
starogardzki	Osiek	5	4	0	2	0	4	1	2	3	3	3	27
starogardzki	Skarszewy	5	4	2	2	4	4	1	2	0	0	0	24
starogardzki	Skórcz (miasto)	5	4	0	2	4	4	5	0	3	3	3	33
starogardzki	Skórcz	5	4	2	2	0	0	0	2	3	3	3	24
starogardzki	Smętowo Graniczne	0	4	2	2	4	4	5	0	3	3	3	30
starogardzki	Starogard Gdański (miasto)	5	4	2	0	4	4	5	2	3	3	2	34
starogardzki	Starogard Gdański	5	4	2	2	4	4	5	2	3	3	2	36
starogardzki	Zblewo	5	4	0	2	4	4	5	0	3	0	2	29
sztumski	Dzierżoń	5	4	0	2	4	4	5	0	3	3	2	32
sztumski	Mikołajki Pomorskie	5	4	2	2	4	0	0	0	0	3	2	22
sztumski	Stary Dzierżoń	5	4	2	2	4	4	5	2	2	3	0	33
sztumski	Stary Targ	5	0	0	2	0	4	0	0	2	3	2	18
sztumski	Sztum	0	4	0	2	4	0	0	0	2	2	0	14
tczewski	Gniew	5	4	0	2	4	4	3	2	3	3	3	33
tczewski	Morzeszczyn	5	4	2	2	4	4	1	2	3	3	2	32
tczewski	Pelplin	5	4	2	2	4	4	3	2	3	2	2	33
tczewski	Subkowy	5	4	2	2	4	4	5	2	3	3	3	37
tczewski	Tczew (miasto)	5	4	2	2	4	0	3	2	3	3	2	30
tczewski	Tczew	5	4	2	2	4	4	3	2	3	3	0	32
wejherowski	Choczewo	5	4	2	2	4	0	1	2	3	2	2	27
wejherowski	Gniewino	0	4	0	0	4	0	0	0	2	3	3	16
wejherowski	Linia	5	0	0	0	0	4	0	0	2	2	2	15
wejherowski	Luzino	5	4	2	0	4	4	0	2	2	3	3	29
wejherowski	Łęczycze	5	0	0	2	0	4	3	2	2	2	2	22
wejherowski	Reda	5	4	2	0	0	0	5	2	0	3	2	23
wejherowski	Rumia	5	4	2	2	4	4	5	0	2	3	2	33
wejherowski	Szemud	5	4	2	0	4	0	0	0	0	0	0	15

wejherowski	Wejherowo (miasto)	5	4	2	2	4	0	3	2	3	2	2	<b>29</b>
wejherowski	Wejherowo	5	4	2	2	4	4	3	2	3	2	2	<b>33</b>

### e) Udostępnianie informacji i dokumentów dotyczących rady gminy

#### Kategorie pytań:

12. Informacja o składzie osobowym rady gminy (0-3)
13. Informacja o przewodniczącym i wiceprzewodniczącym rady gminy (0-1)
14. Informacja o dyżurach i kontakt do radnych gminy (0-2-3)
15. Oświadczenia o stanie majątkowym członków rady gminy (0-2-3-4)
16. Uchwała rady gminy w przedmiocie wysokości diet i zwrotu kosztów podróży służbowych radnych gminy (0-1)
17. Informacja o najbliższej sesji rady gminy (0-1-2-3)
18. Informacja o poprzednich sesjach rady gminy (0-1-2-3)
19. Uchwały podjęte przez radę gminy (0-2-4-6)

#### Wyniki w układzie alfabetycznym (wg powiatów):

POWIAT	GMINA	12	13	14	15	16	17	18	19	SUMA
bytowski	Borzytuchom	3	1	0	4	0	2	0	6	<b>16</b>
bytowski	Bytów	3	1	0	4	1	3	2	6	<b>20</b>
bytowski	Czarna Dąbrówka	3	1	0	3	1	3	1	4	<b>16</b>
bytowski	Kończygłowy	3	1	0	3	1	0	0	4	<b>12</b>
bytowski	Lipnica	3	1	0	4	1	2	2	4	<b>17</b>
bytowski	Miastko	3	0	0	3	0	3	1	2	<b>12</b>
bytowski	Parchowo	3	1	0	4	1	2	1	4	<b>16</b>
bytowski	Studzienice	3	1	0	4	1	2	0	4	<b>15</b>
bytowski	Trzebielino	3	1	0	4	1	2	1	6	<b>18</b>
bytowski	Tuchomie	3	0	0	3	1	3	1	6	<b>17</b>
chojnicki	Brusy	3	1	0	4	1	0	3	6	<b>18</b>
chojnicki	Chojnice (miasto)	3	1	0	4	1	2	1	6	<b>18</b>
chojnicki	Chojnice	3	1	0	4	0	2	3	6	<b>19</b>
chojnicki	Czersk	3	1	2	4	0	0	3	6	<b>19</b>
chojnicki	Konarzyny	3	1	2	4	0	2	3	6	<b>21</b>
człuchowski	Czarne	3	1	0	4	1	0	0	6	<b>15</b>
człuchowski	Człuchów (miasto)	3	1	0	4	0	0	1	6	<b>15</b>
człuchowski	Człuchów	3	1	0	4	1	2	0	6	<b>17</b>
człuchowski	Debrzno	3	1	0	4	1	2	0	6	<b>17</b>
człuchowski	Koczała	3	1	2	4	1	2	3	6	<b>22</b>
człuchowski	Przechlewo	3	1	2	4	1	0	2	4	<b>17</b>
człuchowski	Rzeczenica	3	1	0	4	1	2	3	6	<b>20</b>
gdański	Cedry Wielkie	3	1	0	4	0	0	3	6	<b>17</b>
gdański	Kolbudy	3	1	0	4	1	2	2	6	<b>19</b>
gdański	Pruszcz Gdański (miasto)	3	1	0	4	1	0	1	6	<b>16</b>
gdański	Pruszcz Gdański	3	1	0	0	1	0	3	4	<b>12</b>
gdański	Przywidz	3	1	2	4	1	0	3	6	<b>20</b>
gdański	Pszczółki	3	1	2	4	1	0	0	6	<b>17</b>

gdański	Suchy Dąb	3	1	0	4	1	0	2	6	<b>17</b>
gdański	Trąbki Wielkie	3	1	0	4	1	0	0	6	<b>15</b>
m. Gdańsk	m. Gdańsk	0	0	0	4	1	1	0	6	<b>12</b>
m. Gdynia	m. Gdynia	3	1	2	2	1	3	1	6	<b>19</b>
kartuski	Chmielno	3	1	0	4	1	2	3	6	<b>20</b>
kartuski	Kartuzy	3	1	2	4	1	2	0	6	<b>19</b>
kartuski	Przodkowo	3	1	0	4	0	2	0	6	<b>16</b>
kartuski	Sierakowice	3	1	0	3	1	0	0	6	<b>14</b>
kartuski	Somonino	3	1	0	3	1	2	2	6	<b>18</b>
kartuski	Stężycza	3	1	0	3	1	3	0	6	<b>17</b>
kartuski	Sulęczyno	3	1	0	2	1	0	1	6	<b>14</b>
kartuski	Żukowo	3	1	0	4	1	0	0	6	<b>15</b>
kościerski	Dziemiany	3	1	0	4	1	1	2	6	<b>18</b>
kościerski	Karsin	3	1	2	3	1	0	0	6	<b>16</b>
kościerski	Kościerzyna (miasto)	3	1	2	4	1	3	2	4	<b>20</b>
kościerski	Kościerzyna	3	0	0	4	1	1	0	6	<b>15</b>
kościerski	Liniewo	3	1	0	4	1	0	2	6	<b>17</b>
kościerski	Lipusz	3	1	0	4	1	2	2	6	<b>19</b>
kościerski	Nowa Karczma	3	1	0	3	1	2	0	4	<b>14</b>
kościerski	Stara Kiszewa	3	1	0	3	1	0	0	4	<b>12</b>
kwidzyński	Gardeja	3	2	0	1	0	1	0	6	<b>13</b>
kwidzyński	Kwidzyn (miasto)	3	4	2	2	0	3	0	6	<b>20</b>
kwidzyński	Kwidzyn	3	3	0	1	0	0	1	6	<b>14</b>
kwidzyński	Prabuty	3	2	0	1	0	0	0	6	<b>12</b>
kwidzyński	Ryjewo	3	4	0	1	2	2	0	6	<b>18</b>
kwidzyński	Sadlinki	0	4	0	1	0	3	4	6	<b>18</b>
łęborski	Cewice	3	1	0	4	1	3	3	6	<b>21</b>
łęborski	Lębork	3	1	0	3	1	0	2	6	<b>16</b>
łęborski	Łeba	3	1	2	4	1	2	1	6	<b>20</b>
łęborski	Nowa Wieś Lęborska	3	1	0	4	1	3	2	6	<b>20</b>
łęborski	Wicko	3	1	0	4	1	2	2	6	<b>19</b>
malborski	Lichnowy	3	1	0	3	1	2	0	6	<b>16</b>
malborski	Malbork (miasto)	3	1	2	4	1	3	3	6	<b>23</b>
malborski	Malbork	3	1	0	4	1	2	2	6	<b>19</b>
malborski	Miłoradz	3	1	0	4	0	2	2	4	<b>16</b>
malborski	Nowy Staw	3	1	0	4	1	0	2	6	<b>17</b>
malborski	Stare Pole	3	1	0	4	1	0	2	6	<b>17</b>
nowodworski	Krynica Morska	3	1	2	4	0	2	2	6	<b>20</b>
nowodworski	Nowy Dwór Gdański	3	1	0	4	1	0	3	6	<b>18</b>
nowodworski	Ostaszewo	3	1	2	4	1	2	3	6	<b>22</b>
nowodworski	Stegna	<b>3</b>	1	0	4	0	3	3	6	<b>20</b>
nowodworski	Sztutowo	3	1	0	4	1	0	3	6	<b>18</b>
pucki	Hel	3	1	2	4	0	3	3	4	<b>20</b>
pucki	Jastarnia	3	1	3	2	0	2	1	4	<b>16</b>
pucki	Kosakowo	3	1	2	4	0	3	2	0	<b>15</b>
pucki	Krokowa	3	1	0	0	1	2	1	4	<b>12</b>

pucki	Puck (miasto)	3	1	2	3	0	0	0	4	<b>13</b>
pucki	Puck	3	1	0	0	0	2	0	2	<b>8</b>
pucki	Władysławowo	3	1	2	0	1	2	3	6	<b>18</b>
słupski	Damnica	3	1	0	4	0	0	2	6	<b>16</b>
słupski	Dębница Kaszubska	3	1	0	0	0	0	2	4	<b>10</b>
słupski	Głównyzyce	3	1	2	4	0	0	3	6	<b>19</b>
słupski	Kępice	3	1	0	4	0	2	3	6	<b>19</b>
słupski	Kobylnica	3	1	0	4	1	2	3	6	<b>20</b>
słupski	Potęgowo	3	1	0	4	0	2	3	4	<b>17</b>
słupski	Słupsk	3	1	0	4	1	2	2	4	<b>17</b>
słupski	Smółdzino	3	1	0	4	0	2	2	2	<b>14</b>
słupski	Ustka (miasto)	3	1	2	4	1	0	3	6	<b>20</b>
słupski	Ustka	3	1	3	4	1	2	3	6	<b>23</b>
m. Słupsk	m. Słupsk	3	1	3	4	0	2	2	4	<b>19</b>
m. Sopot	m. Sopot	3	1	3	4	1	2	1	6	<b>21</b>
starogardzki	Bobowo	3	1	0	3	1	2	2	6	<b>18</b>
starogardzki	Czarna Woda	3	1	0	3	1	0	2	6	<b>16</b>
starogardzki	Kaliska	3	1	0	4	1	0	2	6	<b>17</b>
starogardzki	Lubichowo	3	1	0	4	1	2	2	6	<b>19</b>
starogardzki	Osieczna	3	1	0	4	1	0	2	6	<b>17</b>
starogardzki	Osiek	3	1	0	4	1	2	2	6	<b>19</b>
starogardzki	Skarszewy	3	1	0	4	0	0	2	6	<b>16</b>
starogardzki	Skórcz (miasto)	3	1	0	4	1	1	2	6	<b>18</b>
starogardzki	Skórcz	3	1	0	4	1	3	2	6	<b>20</b>
starogardzki	Smętowo Graniczne	3	1	0	4	0	3	2	6	<b>19</b>
starogardzki	Starogard Gdański (miasto)	3	1	0	4	1	0	3	6	<b>18</b>
starogardzki	Starogard Gdański	3	1	0	4	1	0	3	6	<b>18</b>
starogardzki	Zblewo	3	1	0	4	1	0	2	6	<b>17</b>
sztumski	Dzierżgoń	3	1	0	4	1	2	3	6	<b>20</b>
sztumski	Mikołajki Pomorskie	3	1	0	0	1	2	2	4	<b>13</b>
sztumski	Stary Dzierżgoń	3	1	0	3	0	0	2	4	<b>13</b>
sztumski	Stary Targ	3	1	0	4	1	0	0	6	<b>15</b>
sztumski	Sztum	3	1	0	4	1	2	1	6	<b>18</b>
tczewski	Gniew	3	1	0	4	1	2	3	6	<b>20</b>
tczewski	Morzeszczyn	3	1	0	4	1	0	2	6	<b>17</b>
tczewski	Pelplin	3	1	2	4	0	0	3	4	<b>17</b>
tczewski	Subkowy	3	1	0	4	1	0	1	6	<b>16</b>
tczewski	Tczew (miasto)	3	1	3	3	1	2	3	6	<b>22</b>
tczewski	Tczew	3	1	0	4	0	0	2	4	<b>14</b>
wejherowski	Choczewo	3	1	0	4	0	2	2	6	<b>18</b>
wejherowski	Gniewino	3	1	0	4	0	0	2	6	<b>16</b>
wejherowski	Linia	3	1	0	0	0	0	1	2	<b>7</b>
wejherowski	Luzino	3	1	0	4	1	3	2	6	<b>20</b>
wejherowski	Łęczyce	3	1	0	4	0	2	2	6	<b>18</b>
wejherowski	Reda	3	1	0	4	0	0	0	6	<b>14</b>
wejherowski	Rumia	3	1	0	4	0	3	2	4	<b>17</b>

wejherowski	Szemud	3	1	0	4	0	2	2	6	<b>18</b>
wejherowski	Wejherowo (miasto)	3	1	0	4	1	2	2	6	<b>19</b>
wejherowski	Wejherowo	3	1	0	4	1	2	2	6	<b>19</b>

#### f) Udostępnianie informacji i dokumentów dotyczących komisji rady gminy

##### Kategorie pytań:

20. Informacja o powołanych komisji rady gminy (0-2)
21. Informacja o składach osobowych komisji rady gminy (0-2)
22. Informacja o osobach przewodniczących komisji rady gminy (0-1)
23. Informacja o najbliższym posiedzeniu komisji rady gminy (0-1-2)
24. Informacja o planach pracy komisji rady gminy na rok 2012 (0-1)
25. Informacja o poprzednich posiedzeniach komisji rady gminy (0-1-2-3)

##### Wyniki w układzie alfabetycznym (wg powiatów):

POWIAT	GMINA	20	21	22	23	24	25	Łącznie
bytowski	Borzytuchom	0	0	0	0	0	0	<b>0</b>
bytowski	Bytów	2	2	1	2	1	1	<b>9</b>
bytowski	Czarna Dąbrówka	2	2	1	2	1	0	<b>8</b>
bytowski	Kolczygłowy	2	2	1	0	1	0	<b>6</b>
bytowski	Lipnica	2	2	1	2	1	1	<b>9</b>
bytowski	Miastko	2	2	1	2	1	1	<b>9</b>
bytowski	Parchowo	2	2	1	2	1	0	<b>8</b>
bytowski	Studzienice	2	2	1	0	1	0	<b>6</b>
bytowski	Trzebielino	2	2	1	0	1	0	<b>6</b>
bytowski	Tuchomie	2	2	0	2	1	0	<b>7</b>
chojnicki	Brusy	2	2	1	0	1	1	<b>7</b>
chojnicki	Chojnice (miasto)	2	2	1	0	0	3	<b>8</b>
chojnicki	Chojnice	2	2	1	0	0	0	<b>5</b>
chojnicki	Czersk	2	2	1	0	0	0	<b>5</b>
chojnicki	Konarzyny	2	2	1	0	0	0	<b>5</b>
człuchowski	Czarne	2	2	1	0	1	0	<b>6</b>
człuchowski	Człuchów (miasto)	2	2	1	0	0	0	<b>5</b>
człuchowski	Człuchów	2	2	1	0	1	0	<b>6</b>
człuchowski	Debrzno	2	2	1	0	0	0	<b>5</b>
człuchowski	Koczała	2	2	1	2	1	0	<b>8</b>
człuchowski	Przechlewo	2	2	1	0	1	0	<b>6</b>
człuchowski	Rzeczenica	2	2	1	0	1	0	<b>6</b>
gdański	Cedry Wielkie	2	0	0	0	0	0	<b>2</b>
gdański	Kolbudy	2	2	0	0	0	0	<b>4</b>
gdański	Pruszcz Gdański (miasto)	2	2	1	0	0	0	<b>5</b>
gdański	Pruszcz Gdański	2	2	1	0	0	0	<b>5</b>
gdański	Przywidz	2	2	0	0	0	0	<b>4</b>
gdański	Pszczółki	2	2	1	0	0	0	<b>5</b>
gdański	Suchy Dąb	2	2	1	0	0	0	<b>5</b>

gdański	Trąbki Wielkie	2	2	0	0	0	0	4
m. Gdańsk	m. Gdańsk	0	0	0	0	0	0	0
m. Gdynia	m. Gdynia	2	2	1	2	0	2	9
kartuski	Chmielno	2	2	1	2	0	0	7
kartuski	Kartuzy	2	2	1	0	0	0	5
kartuski	Przodkowo	2	2	1	0	0	0	5
kartuski	Sierakowice	2	2	1	0	0	0	5
kartuski	Somonino	2	2	1	0	0	0	5
kartuski	Stężycza	2	2	0	0	0	0	4
kartuski	Sulęczyno	2	2	0	0	0	0	4
kartuski	Żukowo	2	2	1	0	0	0	5
kościerski	Dziemiany	2	2	0	0	0	0	4
kościerski	Karsin	2	2	1	0	0	0	5
kościerski	Kościerzyna (miasto)	2	2	1	0	1	0	6
kościerski	Kościerzyna	2	2	1	1	1	0	7
kościerski	Liniewo	2	2	0	0	0	0	4
kościerski	Lipusz	2	2	1	0	0	0	5
kościerski	Nowa Karczma	2	2	1	0	1	0	6
kościerski	Stara Kiszewa	2	2	1	0	0	0	5
kwidzyński	Gardeja	2	2	0	0	0	0	4
kwidzyński	Kwidzyn (miasto)	2	2	1	0	0	0	5
kwidzyński	Kwidzyn	2	2	1	0	0	0	5
kwidzyński	Prabuty	2	2	0	0	0	0	4
kwidzyński	Ryjewo	2	2	1	1	1	0	7
kwidzyński	Sadlinki	2	2	1	0	0	0	5
łęborski	Cewice	2	2	1	0	1	1	7
łęborski	Lębork	2	2	1	0	0	2	7
łęborski	Łeba	2	2	1	0	0	1	6
łęborski	Nowa Wieś Lęborska	2	2	1	2	1	0	8
łęborski	Wicko	2	2	1	0	0	0	5
malborski	Lichnowy	2	2	1	0	0	0	5
malborski	Malbork (miasto)	2	2	1	1	1	0	7
malborski	Malbork	2	2	1	0	0	0	5
malborski	Miłoradz	2	2	1	0	1	0	6
malborski	Nowy Staw	2	2	1	0	0	0	5
malborski	Stare Pole	2	2	1	0	0	0	5
nowodworski	Krynica Morska	2	2	1	0	0	0	5
nowodworski	Nowy Dwór Gdański	2	2	1	0	0	0	5
nowodworski	Ostaszewo	2	2	1	1	0	0	6
nowodworski	Stegna	0	0	0	1	0	0	1
nowodworski	Szutowo	2	0	0	0	0	0	2
pucki	Hel	2	2	1	1	1	1	8
pucki	Jastarnia	2	2	1	0	0	1	6
pucki	Kosakowo	2	2	1	2	0	0	7
pucki	Krokowa	2	2	1	0	0	0	5
pucki	Puck (miasto)	2	2	1	0	0	0	5

pucki	Puck	2	2	1	0	0	0	5
pucki	Władysławowo	2	2	1	1	1	2	9
słupski	Damnica	0	0	0	0	0	0	0
słupski	Dębica Kaszubska	2	2	1	2	0	1	8
słupski	Główczyce	2	2	1	0	0	0	5
słupski	Kępice	2	2	1	2	1	0	8
słupski	Kobylnica	2	2	1	1	0	0	6
słupski	Potęgowo	2	2	1	0	0	2	7
słupski	Słupsk	2	2	1	2	1	0	8
słupski	Smółdzino	2	2	1	1	1	2	9
słupski	Ustka (miasto)	2	2	1	0	1	0	6
słupski	Ustka	2	2	1	2	0	3	10
m. Słupsk	m. Słupsk	2	2	1	1	0	0	6
m. Sopot	m. Sopot	2	2	1	1	0	0	6
starogardzki	Bobowo	2	2	1	0	0	0	5
starogardzki	Czarna Woda	2	2	1	0	1	0	6
starogardzki	Kaliska	2	2	1	0	0	2	7
starogardzki	Lubichowo	2	2	1	0	0	1	6
starogardzki	Osieczna	2	2	1	0	0	2	7
starogardzki	Osiek	2	2	1	2	0	0	7
starogardzki	Skarszewy	2	2	1	1	1	0	7
starogardzki	Skórcz (miasto)	2	2	1	0	1	2	8
starogardzki	Skórcz	2	2	1	2	0	0	7
starogardzki	Smętowo Graniczne	2	2	1	1	0	0	6
starogardzki	Starogard Gdański (miasto)	2	2	1	2	0	1	8
starogardzki	Starogard Gdański	2	2	1	0	0	0	5
starogardzki	Zblewo	2	2	1	0	0	0	5
sztumski	Dzierżgoń	2	2	1	0	0	0	5
sztumski	Mikołajki Pomorskie	2	2	1	2	0	0	7
sztumski	Stary Dzierżgoń	2	2	1	0	0	0	5
sztumski	Stary Targ	2	2	1	0	0	0	5
sztumski	Sztum	2	2	1	1	0	0	6
tczewski	Gniew	2	2	1	2	1	0	8
tczewski	Morzeszczyń	2	2	1	0	0	0	5
tczewski	Pelplin	2	2	1	0	0	0	5
tczewski	Subkowy	2	2	1	1	0	0	6
tczewski	Tczew (miasto)	2	2	1	2	1	3	11
tczewski	Tczew	2	2	1	0	0	0	5
wejherowski	Choczewo	2	2	1	2	0	0	7
wejherowski	Gniewino	2	2	1	0	0	0	5
wejherowski	Linia	2	2	0	0	0	0	4
wejherowski	Luzino	0	2	1	0	0	3	6
wejherowski	Łęczycze	2	2	1	0	0	1	6
wejherowski	Reda	2	2	1	0	0	0	5
wejherowski	Rumia	2	2	1	2	0	0	7
wejherowski	Szemud	2	2	1	2	0	2	9



wejherowski	Wejherowo (miasto)	2	2	1	2	0	0	7
wejherowski	Wejherowo	2	2	1	0	0	0	5

### g) Udostępniania informacji i dokumentów dotyczących wójta

#### Kategorie pytań:

26. Informacja o osobie wójta oraz jego dyżurach i danych kontaktowych (0-1-2-3)
27. Informacja o zastępcach wójta (0-1)
28. Informacja o skarbniku gminy (0-1)
29. Informacja o sekretarzu gminy (0-1)
30. Oświadczenia o stanie majątkowym wójta (0-1-2-3)
31. Zarządzenia wydane przez wójta (0-2-4-6)
32. Uchwała rady gminy w przedmiocie ustalenia wysokości wynagrodzenia dla wójta (0-1)

#### Wyniki w układzie alfabetycznym (wg powiatów):

POWIAT	GMINA	26	27	28	29	30	31	32	SUMA
bytowski	Borzytuchom	3	0	1	1	3	0	1	9
bytowski	Bytów	3	1	1	1	3	6	0	15
bytowski	Czarna Dąbrówka	2	0	1	1	3	4	1	12
bytowski	Kończygłowy	3	0	1	1	3	6	1	15
bytowski	Lipnica	3	0	1	1	3	6	1	15
bytowski	Miastko	3	1	1	1	2	2	0	10
bytowski	Parchowo	3	0	1	1	3	6	1	15
bytowski	Studzienice	2	1	1	1	3	6	1	15
bytowski	Trzebielino	3	0	1	1	2	6	1	14
bytowski	Tuchomie	3	0	1	1	2	6	1	14
chojnicki	Brusy	3	0	1	1	3	6	0	14
chojnicki	Chojnice (miasto)	3	1	0	0	3	6	1	14
chojnicki	Chojnice	3	1	0	1	3	2	1	11
chojnicki	Czersk	2	1	1	1	3	6	1	15
chojnicki	Konarzyny	2	1	1	1	0	6	1	12
człuchowski	Czarne	3	1	1	1	3	6	1	16
człuchowski	Człuchów (miasto)	2	1	1	1	3	6	1	15
człuchowski	Człuchów	3	0	1	1	3	6	0	14
człuchowski	Debrzno	3	1	1	1	3	6	1	16
człuchowski	Koczała	3	1	1	1	3	6	1	16
człuchowski	Przechlewo	3	1	1	1	3	6	1	16
człuchowski	Rzecenica	3	1	1	1	3	2	1	12
gdański	Cedry Wielkie	1	1	1	1	3	6	0	13
gdański	Kolbudy	1	1	1	1	1	0	1	6
gdański	Pruszcz Gdański (miasto)	3	1	1	1	3	6	1	16
gdański	Pruszcz Gdański	0	0	0	0	0	6	1	7
gdański	Przywidz	2	0	1	1	3	6	1	14
gdański	Pszczółki	3	1	1	1	3	6	1	16
gdański	Suchy Dąb	2	0	1	1	3	6	1	14
gdański	Trąbki Wielkie	2	0	0	0	3	6	1	12

m. Gdańsk	m. Gdańsk	3	1	1	1	3	6	1	<b>16</b>
m. Gdynia	m. Gdynia	3	1	1	1	3	6	1	<b>16</b>
kartuski	Chmielno	2	0	1	1	3	2	1	<b>10</b>
kartuski	Kartuzy	3	1	1	1	3	4	1	<b>14</b>
kartuski	Przodkowo	2	1	1	1	3	2	1	<b>11</b>
kartuski	Sierakowice	2	1	1	1	3	6	1	<b>15</b>
kartuski	Somonino	2	1	1	1	3	4	1	<b>13</b>
kartuski	Stężycza	3	1	1	1	3	6	1	<b>16</b>
kartuski	Sulęczyno	2	0	1	1	3	6	1	<b>14</b>
kartuski	Żukowo	3	1	1	1	3	6	1	<b>16</b>
kościerski	Dziemiany	3	0	1	1	3	6	1	<b>15</b>
kościerski	Karsin	3	0	0	0	3	2	1	<b>9</b>
kościerski	Kościerzyna (miasto)	3	1	1	1	3	6	1	<b>16</b>
kościerski	Kościerzyna	3	1	1	1	3	4	1	<b>14</b>
kościerski	Liniewo	2	0	1	1	3	6	1	<b>14</b>
kościerski	Lipusz	3	1	1	1	3	4	1	<b>14</b>
kościerski	Nowa Karczma	3	0	1	1	3	0	1	<b>9</b>
kościerski	Stara Kiszewa	1	1	1	0	3	2	1	<b>9</b>
kwidzyński	Gardeja	3	0	1	1	3	0	1	<b>9</b>
kwidzyński	Kwidzyn (miasto)	3	1	1	1	3	6	1	<b>16</b>
kwidzyński	Kwidzyn	3	1	1	1	3	6	1	<b>16</b>
kwidzyński	Prabuty	3	1	1	4	1	6	1	<b>17</b>
kwidzyński	Ryjewo	3	1	1	1	0	6	2	<b>14</b>
kwidzyński	Sadlinki	3	1	1	1	2	4	1	<b>13</b>
łęborski	Cewice	3	1	1	1	3	6	1	<b>16</b>
łęborski	Lębork	2	1	1	1	3	6	1	<b>15</b>
łęborski	Łeba	1	1	1	1	3	6	0	<b>13</b>
łęborski	Nowa Wieś Lęborska	2	0	1	1	3	6	1	<b>14</b>
łęborski	Wicko	1	0	1	1	3	4	1	<b>11</b>
malborski	Lichnowy	3	1	1	1	2	4	1	<b>13</b>
malborski	Malbork (miasto)	3	1	1	1	2	0	1	<b>9</b>
malborski	Malbork	3	1	1	1	3	6	1	<b>16</b>
malborski	Miloradz	1	1	1	1	1	6	1	<b>12</b>
malborski	Nowy Staw	2	1	1	1	3	6	1	<b>15</b>
malborski	Stare Pole	2	1	1	1	3	6	1	<b>15</b>
nowodworski	Krynica Morska	2	1	1	1	3	4	0	<b>12</b>
nowodworski	Nowy Dwór Gdański	3	1	1	1	2	6	1	<b>15</b>
nowodworski	Ostaszewo	3	0	1	1	3	6	1	<b>15</b>
nowodworski	Stegna	3	1	1	1	3	6	1	<b>16</b>
nowodworski	Sztutowo	2	0	1	1	3	2	1	<b>10</b>
pucki	Hel	3	1	1	1	3	2	1	<b>12</b>
pucki	Jastarnia	2	1	1	1	1	4	0	<b>10</b>
pucki	Kosakowo	1	1	1	1	3	0	0	<b>7</b>
pucki	Krokowa	1	0	0	0	1	0	1	<b>3</b>
pucki	Puck (miasto)	2	1	1	1	3	6	1	<b>15</b>
pucki	Puck	3	1	1	1	2	0	0	<b>8</b>

pucki	Władysławowo	2	1	1	1	1	4	0	<b>10</b>
słupski	Damnica	2	1	1	1	3	6	0	<b>14</b>
słupski	Dębica Kaszubska	1	1	1	1	0	2	0	<b>6</b>
słupski	Główczyce	2	1	1	1	3	6	0	<b>14</b>
słupski	Kępcice	3	1	1	1	3	6	0	<b>15</b>
słupski	Kobylnica	1	1	1	1	3	4	1	<b>12</b>
słupski	Potęgowo	3	1	1	1	3	6	0	<b>15</b>
słupski	Słupsk	2	1	1	1	3	4	1	<b>13</b>
słupski	Smółdzino	3	1	1	1	3	2	0	<b>11</b>
słupski	Ustka (miasto)	2	1	1	1	3	6	1	<b>15</b>
słupski	Ustka	3	1	1	1	3	6	0	<b>15</b>
m. Słupsk	m. Słupsk	2	1	1	1	3	4	1	<b>13</b>
m. Sopot	m. Sopot	2	1	1	1	3	6	1	<b>15</b>
starogardzki	Bobowo	3	0	1	1	3	6	1	<b>15</b>
starogardzki	Czarna Woda	3	1	1	1	3	0	1	<b>10</b>
starogardzki	Kaliska	2	1	1	1	3	6	1	<b>15</b>
starogardzki	Lubichowo	3	1	1	1	3	6	1	<b>16</b>
starogardzki	Osieczna	2	0	1	1	3	6	1	<b>14</b>
starogardzki	Osiek	3	1	1	1	3	6	1	<b>16</b>
starogardzki	Skarszewy	2	1	1	1	3	0	1	<b>9</b>
starogardzki	Skórcz (miasto)	2	1	1	1	3	6	1	<b>15</b>
starogardzki	Skórcz	2	1	1	1	3	6	1	<b>15</b>
starogardzki	Smętowo Graniczne	2	1	1	1	3	4	1	<b>13</b>
starogardzki	Starogard Gdański (miasto)	2	1	1	1	3	6	1	<b>15</b>
starogardzki	Starogard Gdański	2	1	1	1	3	4	1	<b>13</b>
starogardzki	Zblewo	3	1	1	1	3	4	1	<b>14</b>
sztumski	Dzierzgoń	3	1	1	1	3	6	1	<b>16</b>
sztumski	Mikołajki Pomorskie	3	0	1	1	3	6	1	<b>15</b>
sztumski	Stary Dzierzgoń	2	1	1	1	3	6	1	<b>15</b>
sztumski	Stary Targ	2	0	1	1	3	4	1	<b>12</b>
sztumski	Sztum	3	0	1	1	3	6	1	<b>15</b>
tczewski	Gniew	3	1	1	1	3	6	1	<b>16</b>
tczewski	Morzeszczyn	3	0	1	1	3	0	1	<b>9</b>
tczewski	Pelplin	2	1	1	1	3	6	1	<b>15</b>
tczewski	Subkowy	2	0	1	1	3	6	1	<b>14</b>
tczewski	Tczew (miasto)	3	1	1	1	3	6	1	<b>16</b>
tczewski	Tczew	3	1	1	1	3	6	1	<b>16</b>
wejherowski	Choczewo	3	1	1	1	3	0	0	<b>9</b>
wejherowski	Gniewino	3	1	1	1	3	2	1	<b>12</b>
wejherowski	Linia	0	0	0	0	1	4	0	<b>5</b>
wejherowski	Luzino	3	1	1	1	3	4	1	<b>14</b>
wejherowski	Łęczycy	3	1	1	1	3	6	0	<b>15</b>
wejherowski	Reda	3	1	1	0	3	6	1	<b>15</b>
wejherowski	Rumia	3	1	1	0	3	6	0	<b>14</b>
wejherowski	Szemud	3	1	1	1	3	0	0	<b>9</b>
wejherowski	Wejherowo (miasto)	3	0	1	1	3	4	1	<b>13</b>

wejherowski	Wejherowo	3	1	1	1	3	6	1	<b>16</b>
-------------	-----------	---	---	---	---	---	---	---	-----------

## **h) Udostępnianie informacji i dokumentów dotyczących urzędu gminy**

### **Kategorie pytań:**

33. Informacja o siedzibie i godzinach pracy urzędu gminy (0-2-3)

34. Informacja o strukturze organizacyjnej urzędu gminy (0-2-3)

35. Regulamin organizacyjny urzędu gminy (0-1)

36. Informacja o sposobie załatwiania spraw oraz wzorach dokumentów (0-1-2-3)

### **Wyniki w układzie alfabetycznym (wg powiatów):**

<b>POWIAT</b>	<b>GMINA</b>	<b>33</b>	<b>34</b>	<b>35</b>	<b>36</b>	<b>SUMA</b>
bytowski	Borzytuchom	3	3	1	3	<b>10</b>
bytowski	Bytów	3	3	1	3	<b>10</b>
bytowski	Czarna Dąbrówka	3	2	1	2	<b>8</b>
bytowski	Kołczygłowy	3	2	1	1	<b>7</b>
bytowski	Lipnica	3	2	1	2	<b>8</b>
bytowski	Miastko	3	2	1	3	<b>9</b>
bytowski	Parchowo	3	2	1	1	<b>7</b>
bytowski	Studzienice	3	3	1	3	<b>10</b>
bytowski	Trzebielino	3	0	1	1	<b>5</b>
bytowski	Tuchomie	3	3	1	3	<b>10</b>
chojnicki	Brusy	3	2	1	3	<b>9</b>
chojnicki	Chojnice (miasto)	3	3	1	3	<b>10</b>
chojnicki	Chojnice	3	2	1	3	<b>9</b>
chojnicki	Czersk	3	2	1	1	<b>7</b>
chojnicki	Konarzyny	3	0	1	1	<b>5</b>
człuchowski	Czarne	3	3	1	3	<b>10</b>
człuchowski	Człuchów (miasto)	3	3	1	2	<b>9</b>
człuchowski	Człuchów	3	0	0	1	<b>4</b>
człuchowski	Debrzno	2	3	1	3	<b>9</b>
człuchowski	Koczała	3	2	1	3	<b>9</b>
człuchowski	Przechlewo	3	3	1	3	<b>10</b>
człuchowski	Rzecenica	3	3	1	3	<b>10</b>
gdański	Cedry Wielkie	3	2	0	0	<b>5</b>
gdański	Kolbudy	3	3	1	1	<b>8</b>
gdański	Pruszcz Gdański (miasto)	3	2	1	0	<b>6</b>
gdański	Pruszcz Gdański	3	2	1	0	<b>6</b>
gdański	Przywidz	2	3	1	0	<b>6</b>
gdański	Pszczółki	3	2	1	1	<b>7</b>
gdański	Suchy Dąb	2	2	1	0	<b>5</b>
gdański	Trąbki Wielkie	3	3	1	0	<b>7</b>
m. Gdańsk	m. Gdańsk	3	0	0	0	<b>3</b>
m. Gdynia	m. Gdynia	3	3	1	3	<b>10</b>
kartuski	Chmielno	2	3	1	3	<b>9</b>
kartuski	Kartuzy	3	2	1	3	<b>9</b>

kartuski	Przodkowo	3	3	1	2	<b>9</b>
kartuski	Sierakowice	3	0	1	1	<b>5</b>
kartuski	Somonino	2	3	1	3	<b>9</b>
kartuski	Stężycza	3	2	1	3	<b>9</b>
kartuski	Sulęczyno	3	3	1	3	<b>10</b>
kartuski	Żukowo	3	3	1	2	<b>9</b>
kościerski	Dziemiany	3	3	1	3	<b>10</b>
kościerski	Karsin	3	2	1	1	<b>7</b>
kościerski	Kościerzyna (miasto)	3	3	1	3	<b>10</b>
kościerski	Kościerzyna	3	3	1	3	<b>10</b>
kościerski	Liniewo	2	3	1	0	<b>6</b>
kościerski	Lipusz	3	3	1	3	<b>10</b>
kościerski	Nowa Karczma	3	2	0	0	<b>5</b>
kościerski	Stara Kiszewa	0	0	0	1	<b>1</b>
kwidzyński	Gardeja	2	3	1	3	<b>9</b>
kwidzyński	Kwidzyn (miasto)	2	3	1	3	<b>9</b>
kwidzyński	Kwidzyn	3	3	1	3	<b>10</b>
kwidzyński	Prabuty	3	2	1	1	<b>7</b>
kwidzyński	Ryjewo	3	3	1	2	<b>9</b>
kwidzyński	Sadlinki	3	3	1	3	<b>10</b>
łęborski	Cewice	3	3	1	3	<b>10</b>
łęborski	Lębork	2	2	1	3	<b>8</b>
łęborski	Łeba	3	2	1	2	<b>8</b>
łęborski	Nowa Wieś Lęborska	3	3	1	3	<b>10</b>
łęborski	Wicko	3	3	1	3	<b>10</b>
malborski	Lichnowy	2	2	1	3	<b>8</b>
malborski	Malbork (miasto)	2	3	1	3	<b>9</b>
malborski	Malbork	2	2	1	3	<b>8</b>
malborski	Miłoradz	3	2	1	2	<b>8</b>
malborski	Nowy Staw	3	2	0	1	<b>6</b>
malborski	Stare Pole	2	3	1	3	<b>9</b>
nowodworski	Krynica Morska	3	3	1	1	<b>8</b>
nowodworski	Nowy Dwór Gdański	3	2	1	3	<b>9</b>
nowodworski	Ostaszewo	3	3	1	0	<b>7</b>
nowodworski	Stegna	3	3	1	0	<b>7</b>
nowodworski	Sztutowo	3	3	1	0	<b>7</b>
pucki	Hel	3	3	1	0	<b>7</b>
pucki	Jastarnia	3	3	1	0	<b>7</b>
pucki	Kosakowo	3	3	1	1	<b>8</b>
pucki	Krokowa	3	0	0	1	<b>4</b>
pucki	Puck (miasto)	2	0	1	2	<b>5</b>
pucki	Puck	3	3	1	2	<b>9</b>
pucki	Władysławowo	3	3	1	3	<b>10</b>
słupski	Damnica	3	2	1	2	<b>8</b>
słupski	Dębica Kaszubska	3	3	1	3	<b>10</b>
słupski	Główczyce	3	3	1	2	<b>9</b>

ślupski	Kępcice	3	3	1	0	<b>7</b>
ślupski	Kobylnica	3	2	1	3	<b>9</b>
ślupski	Potęgowo	3	0	1	1	<b>5</b>
ślupski	Ślupsk	3	2	1	0	<b>6</b>
ślupski	Smołdzino	3	3	1	2	<b>9</b>
ślupski	Ustka (miasto)	3	3	0	1	<b>7</b>
ślupski	Ustka	3	3	1	3	<b>10</b>
m. Ślupsk	m. Ślupsk	2	2	1	3	<b>8</b>
m. Sopot	m. Sopot	3	2	1	0	<b>6</b>
starogardzki	Bobowo	2	2	1	0	<b>5</b>
starogardzki	Czarna Woda	2	0	1	2	<b>5</b>
starogardzki	Kaliska	3	0	1	3	<b>7</b>
starogardzki	Lubichowo	3	3	1	3	<b>10</b>
starogardzki	Osieczna	2	3	1	0	<b>6</b>
starogardzki	Osiek	3	3	1	0	<b>7</b>
starogardzki	Skarszewy	3	3	1	0	<b>7</b>
starogardzki	Skórcz (miasto)	3	3	1	2	<b>9</b>
starogardzki	Skórcz	3	3	1	1	<b>8</b>
starogardzki	Smętowo Graniczne	3	3	1	0	<b>7</b>
starogardzki	Starogard Gdański (miasto)	3	2	1	3	<b>9</b>
starogardzki	Starogard Gdański	3	3	1	3	<b>10</b>
starogardzki	Zblewo	3	3	0	0	<b>6</b>
sztumski	Dzierzgoń	3	2	1	3	<b>9</b>
sztumski	Mikołajki Pomorskie	2	0	0	1	<b>3</b>
sztumski	Stary Dzierzgoń	3	3	1	3	<b>10</b>
sztumski	Stary Targ	3	3	1	0	<b>7</b>
sztumski	Sztum	3	2	1	0	<b>6</b>
tczewski	Gniew	2	3	0	1	<b>6</b>
tczewski	Morzeszczyn	3	0	0	0	<b>3</b>
tczewski	Pelplin	3	3	1	3	<b>10</b>
tczewski	Subkowy	3	2	1	3	<b>9</b>
tczewski	Tczew (miasto)	3	3	1	3	<b>10</b>
tczewski	Tczew	3	2	0	3	<b>8</b>
wejherowski	Choczewo	3	3	1	2	<b>9</b>
wejherowski	Gniewino	3	3	1	0	<b>7</b>
wejherowski	Linia	3	0	1	0	<b>4</b>
wejherowski	Luzino	3	3	1	0	<b>7</b>
wejherowski	Łęczyce	3	3	0	3	<b>9</b>
wejherowski	Reda	0	3	1	3	<b>7</b>
wejherowski	Rumia	3	3	1	3	<b>10</b>
wejherowski	Szemud	3	3	1	3	<b>10</b>
wejherowski	Wejherowo (miasto)	3	3	1	3	<b>10</b>
wejherowski	Wejherowo	3	3	1	3	<b>10</b>

**i) Udostępnianie informacji i dokumentów dotyczących jednostek pomocniczych gminy**

**Kategorie pytań:**

37. Lista jednostek pomocniczych utworzonych na terenie gminie (0-2)  
 38. Informacja o siedzibie i danych kontaktowych organu wykonawczego jednostki pomocniczej gminy (0-1-2)  
 39. Skład osobowy organów jednostek pomocniczych gminy (0-1-2)  
 40. Informacja o najbliższej sesji organów stanowiących jednostek pomocniczych gminy (0-1)  
 41. Statuty jednostek pomocniczych gminy (0-2)  
 42. Akty wydane przez organy jednostek pomocniczych gminy (0-1-2)

**Wyniki w układzie alfabetycznym (wg powiatów):**

POWIAT	GMINA	37	38	39	40	41	42	SUMA
bytowski	Borzytuchom	2	2	2	0	2	0	8
bytowski	Bytów	2	0	2	0	0	0	4
bytowski	Czarna Dąbrówka	2	0	2	0	0	0	4
bytowski	Kolczygłowy	2	0	2	0	2	0	6
bytowski	Lipnica	2	2	1	0	0	0	5
bytowski	Miastko	2	0	1	0	0	0	3
bytowski	Parchowo	2	0	2	0	2	0	6
bytowski	Studzienice	2	2	2	0	2	0	8
bytowski	Trzebielino	2	0	1	0	0	0	3
bytowski	Tuchomie	2	0	1	0	2	0	5
chojnicki	Brusy	2	2	2	0	2	0	8
chojnicki	Chojnice (miasto)	-	-	-	-	-	-	
chojnicki	Chojnice	2	0	1	0	2	0	5
chojnicki	Czersk	2	2	2	0	2	0	8
chojnicki	Konarzyny	2	2	2	0	0	0	6
człuchowski	Czarne	2	0	2	0	2	0	6
człuchowski	Człuchów (miasto)	-	-	-	-	-	-	
człuchowski	Człuchów	2	0	2	0	0	0	4
człuchowski	Debrzno	2	0	2	0	2	0	6
człuchowski	Koczała	2	0	2	0	0	0	4
człuchowski	Przechlewo	2	0	2	0	2	0	6
człuchowski	Rzeczenica	2	1	2	0	2	0	7
gdański	Cedry Wielkie	0	0	0	0	2	0	2
gdański	Kolbudy	0	0	0	0	0	0	0
gdański	Pruszcz Gdański (miasto)	-	-	-	-	-	-	
gdański	Pruszcz Gdański	2	1	2	0	0	0	5
gdański	Przywidz	0	0	0	0	0	0	0
gdański	Pszczółki	2	1	1	0	2	0	6
gdański	Suchy Dąb	2	0	2	0	2	0	6
gdański	Trąbki Wielkie	2	1	1	0	2	0	6
m. Gdańsk	m. Gdańsk	0	0	0	0	0	0	0
m. Gdynia	m. Gdynia	2	2	2	0	2	0	8
kartuski	Chmielno	2	2	1	0	2	0	7
kartuski	Kartuzy	2	0	0	0	0	0	2

kartuski	Przodkowo	2	1	1	0	0	0	<b>4</b>
kartuski	Sierakowice	0	0	0	0	0	0	<b>0</b>
kartuski	Somonino	2	2	1	0	2	0	<b>7</b>
kartuski	Stężyca	2	1	2	0	2	0	<b>7</b>
kartuski	Sulęczyno	2	0	0	0	2	0	<b>4</b>
kartuski	Żukowo	2	2	1	0	2	0	<b>7</b>
kościerski	Dziemiany	2	0	2	0	0	0	<b>4</b>
kościerski	Karsin	0	0	0	0	0	0	<b>0</b>
kościerski	Kościerzyna (miasto)	-	-	-	-	-	-	
kościerski	Kościerzyna	0	0	0	0	0	0	<b>0</b>
kościerski	Liniewo	2	2	1	0	0	0	<b>5</b>
kościerski	Lipusz	2	2	1	0	2	0	<b>7</b>
kościerski	Nowa Karczma	0	0	0	0	0	0	<b>0</b>
kościerski	Stara Kiszewa	0	0	0	0	0	0	<b>0</b>
kwidzyński	Gardeja	2	2	1	0	2	0	<b>7</b>
kwidzyński	Kwidzyn (miasto)	-	-	-	-	-	-	
kwidzyński	Kwidzyn	2	2	1	0	0	0	<b>5</b>
kwidzyński	Prabuty	2	2	1	0	0	0	<b>5</b>
kwidzyński	Ryjewo	2	2	1	0	0	0	<b>5</b>
kwidzyński	Sadlinki	2	2	2	0	2	0	<b>8</b>
łęborski	Cewice	2	0	2	0	2	0	<b>6</b>
łęborski	Lębork	-	-	-	-	-	-	
łęborski	Łeba	-	-	-	-	-	-	
łęborski	Nowa Wieś Lęborska	2	0	2	0	2	0	<b>6</b>
łęborski	Wicko	2	0	1	0	0	0	<b>3</b>
malborski	Lichnowy	2	0	2	0	2	0	<b>6</b>
malborski	Malbork (miasto)	0	0	0	0	0	0	<b>0</b>
malborski	Malbork	2	0	2	0	2	0	<b>6</b>
malborski	Miloradz	0	0	0	0	0	0	<b>0</b>
malborski	Nowy Staw	2	2	0	0	0	0	<b>4</b>
malborski	Stare Pole	2	0	0	0	2	0	<b>4</b>
nowodworski	Krynica Morska	-	-	-	-	-	-	
nowodworski	Nowy Dwór Gdański	2	1	1	0	2	0	<b>6</b>
nowodworski	Ostaszewo	2	0	1	0	0	0	<b>3</b>
nowodworski	Stegna	2	0	1	0	0	0	<b>3</b>
nowodworski	Szutowo	0	0	0	0	0	0	<b>0</b>
pucki	Hel	-	-	-	-	-	-	
pucki	Jastarnia	-	-	-	-	-	-	
pucki	Kosakowo	2	2	2	0	0	0	<b>6</b>
pucki	Krokowa	0	0	0	0	0	0	<b>0</b>
pucki	Puck (miasto)	-	-	-	-	-	-	
pucki	Puck	2	1	1	0	2	0	<b>6</b>
pucki	Władysławowo	2	1	2	0	0	0	<b>5</b>
słupski	Damnica	2	0	1	0	0	0	<b>3</b>
słupski	Dębница Kaszubska	2	0	1	0	2	0	<b>5</b>
słupski	Główczyce	2	0	1	0	0	0	<b>3</b>



słupski	Kępicze	2	0	2	0	2	0	<b>6</b>
słupski	Kobylnica	2	2	1	0	0	0	<b>5</b>
słupski	Potęgowo	2	0	1	0	0	0	<b>3</b>
słupski	Słupsk	2	0	2	0	0	0	<b>4</b>
słupski	Smółdzino	2	2	1	0	0	0	<b>5</b>
słupski	Ustka (miasto)	-	-	-	-	-	-	
słupski	Ustka	2	2	2	0	2	0	<b>8</b>
m. Słupsk	m. Słupsk	-	-	-	-	-	-	
m. Sopot	m. Sopot	-	-	-	-	-	-	
starogardzki	Bobowo	2	2	1	0	2	0	<b>7</b>
starogardzki	Czarna Woda	2	0	0	1	2	0	<b>5</b>
starogardzki	Kaliska	0	0	0	0	2	1	<b>3</b>
starogardzki	Lubichowo	2	2	2	0	2	0	<b>8</b>
starogardzki	Osieczna	2	2	1	0	0	0	<b>5</b>
starogardzki	Osiek	2	1	1	0	0	0	<b>4</b>
starogardzki	Skarszewy	0	0	0	0	0	0	<b>0</b>
starogardzki	Skórcz (miasto)	-	-	-	-	-	-	
starogardzki	Skórcz	2	1	2	0	0	0	<b>5</b>
starogardzki	Smętowo Graniczne	0	0	0	0	0	0	<b>0</b>
starogardzki	Starogard Gdański (miasto)	-	-	-	-	-	-	
starogardzki	Starogard Gdański	2	0	1	0	0	0	<b>3</b>
starogardzki	Zblewo	0	0	0	0	0	0	<b>0</b>
sztumski	Dzierżoń	2	0	2	0	2	0	<b>6</b>
sztumski	Mikołajki Pomorskie	0	0	0	0	0	0	<b>0</b>
sztumski	Stary Dzierżoń	2	0	1	0	0	0	<b>3</b>
sztumski	Stary Targ	2	2	2	0	0	0	<b>6</b>
sztumski	Sztum	2	2	0	0	0	0	<b>4</b>
tczewski	Gniew	2	2	2	0	2	0	<b>8</b>
tczewski	Morzeszczyn	2	0	0	0	0	0	<b>2</b>
tczewski	Pelplin	2	0	2	0	2	0	<b>6</b>
tczewski	Subkowy	2	0	2	0	2	2	<b>8</b>
tczewski	Tczew (miasto)	-	-	-	-	-	-	
tczewski	Tczew	2	0	1	0	2	0	<b>5</b>
wejherowski	Choczewo	2	2	1	0	0	0	<b>5</b>
wejherowski	Gniewino	2	2	1	0	0	0	<b>5</b>
wejherowski	Linia	2	2	2	0	2	0	<b>8</b>
wejherowski	Luzino	2	0	2	0	2	0	<b>6</b>
wejherowski	Łęczycze	2	0	0	0	2	0	<b>4</b>
wejherowski	Reda	-	-	-	-	-	-	
wejherowski	Rumia	-	-	-	-	-	-	
wejherowski	Szemud	2	0	0	0	2	0	<b>4</b>
wejherowski	Wejherowo (miasto)	0	0	0	0	0	0	<b>0</b>
wejherowski	Wejherowo	2	2	1	0	2	0	<b>7</b>

**j) Warunki techniczne prowadzenia strony podmiotowej BIP**

**Kategorie pytań:**

- 43. Układ graficzny i funkcjonalny BIP (0-1)
- 44. Informacja o osobach redagujących BIP (0-1)
- 45. Informacja o tożsamości osób udostępniających informacje w BIP (0-1)
- 46. Informacja o czasie wytworzenia i udostępnienia informacji w BIP (0-1)
- 47. Informacja dotycząca udostępniania informacji w BIP oraz poza BIP (0-1)

**Wyniki w układzie alfabetycznym (wg powiatów):**

POWIAT	GMINA	43	44	45	46	47	SUMA
bytowski	Borzytuchom	1	0	1	1	1	4
bytowski	Bytów	1	1	1	1	1	5
bytowski	Czarna Dąbrówka	1	1	1	1	1	5
bytowski	Kołczygłowy	1	1	1	1	1	5
bytowski	Lipnica	1	1	1	1	0	4
bytowski	Miastko	1	1	1	1	1	5
bytowski	Parchowo	1	0	1	1	1	4
bytowski	Studzienice	1	1	1	1	1	5
bytowski	Trzebielino	0	1	0	1	0	2
bytowski	Tuchomie	1	1	1	1	0	4
chojnicki	Brusy	1	1	1	1	1	5
chojnicki	Chojnice (miasto)	0	0	1	1	1	3
chojnicki	Chojnice	1	0	1	1	1	4
chojnicki	Czersk	1	1	1	0	1	4
chojnicki	Konarzyny	1	1	1	1	1	5
człuchowski	Czarne	1	1	1	1	1	5
człuchowski	Człuchów (miasto)	1	1	1	1	0	4
człuchowski	Człuchów	1	1	1	1	1	5
człuchowski	Debrzno	0	1	1	1	1	4
człuchowski	Koczała	1	1	1	1	1	5
człuchowski	Przechlewo	1	1	1	1	1	5
człuchowski	Rzecenica	1	1	1	1	1	5
gdański	Cedry Wielkie	1	0	0	1	0	2
gdański	Kolbudy	1	0	1	1	0	3
gdański	Pruszcz Gdański (miasto)	1	0	1	1	0	3
gdański	Pruszcz Gdański	1	1	1	1	0	4
gdański	Przywidz	1	1	1	0	0	3
gdański	Pszczółki	1	1	1	1	0	4
gdański	Suchy Dąb	0	1	1	1	0	3
gdański	Trąbki Wielkie	1	0	0	0	0	1
m. Gdańsk	m. Gdańsk	1	0	1	1	0	3
m. Gdynia	m. Gdynia	1	1	1	1	1	5
kartuski	Chmielno	1	0	0	1	0	2
kartuski	Kartuzy	1	1	0	1	0	3
kartuski	Przodkowo	1	1	1	1	0	4
kartuski	Sierakowice	1	1	1	1	0	4
kartuski	Somonino	1	1	1	1	0	4

kartuski	Stężycza	1	1	1	1	1	5
kartuski	Sulęczyno	1	1	0	1	1	4
kartuski	Żukowo	0	1	0	0	0	1
kościerski	Dziemiany	0	1	0	0	0	1
kościerski	Karsin	0	1	0	1	1	3
kościerski	Kościerzyna (miasto)	1	1	1	1	0	4
kościerski	Kościerzyna	1	1	1	1	0	4
kościerski	Liniewo	1	0	1	1	1	4
kościerski	Lipusz	1	1	1	1	0	4
kościerski	Nowa Karczma	1	1	1	1	1	5
kościerski	Stara Kiszewa	1	1	1	1	0	4
kwidzyński	Gardeja	0	0	0	1	1	2
kwidzyński	Kwidzyn (miasto)	1	1	1	1	1	5
kwidzyński	Kwidzyn	1	1	1	1	1	5
kwidzyński	Prabuty	1	1	0	1	1	4
kwidzyński	Ryjewo	1	1	1	1	0	4
kwidzyński	Sadlinki	0	0	0	1	1	2
łęborski	Cewice	1	1	1	1	1	5
łęborski	Lębork	1	1	0	1	1	4
łęborski	Łeba	1	1	1	1	1	5
łęborski	Nowa Wieś Lęborska	1	0	1	1	1	4
łęborski	Wicko	1	1	1	1	1	5
malborski	Lichnowy	0	0	1	1	0	2
malborski	Malbork (miasto)	0	1	1	0	1	3
malborski	Malbork	0	0	1	1	0	2
malborski	Miłoradz	1	1	1	1	1	5
malborski	Nowy Staw	1	1	1	1	0	4
malborski	Stare Pole	1	1	1	1	1	5
nowodworski	Krynica Morska	1	1	1	1	1	5
nowodworski	Nowy Dwór Gdański	1	1	1	1	1	5
nowodworski	Ostaszewo	1	1	1	1	1	5
nowodworski	Stegna	1	1	1	1	1	5
nowodworski	Sztutowo	1	1	1	1	1	5
pucki	Hel	1	1	1	1	1	5
pucki	Jastarnia	1	1	1	1	0	4
pucki	Kosakowo	1	1	1	1	1	5
pucki	Krokowa	1	1	1	1	0	4
pucki	Puck (miasto)	1	1	1	1	1	5
pucki	Puck	1	1	1	1	0	4
pucki	Władysławowo	1	1	0	1	1	4
słupski	Damnica	1	1	1	1	1	5
słupski	Dębница Kaszubska	1	1	1	1	1	5
słupski	Głównyzyce	1	1	1	1	1	5
słupski	Kępice	1	1	1	1	0	4
słupski	Kobylnica	1	1	1	1	0	4
słupski	Potęgowo	1	0	1	1	1	4

słupski	Słupsk	1	1	1	1	0	4
słupski	Smółdzino	1	1	1	1	1	5
słupski	Ustka (miasto)	1	1	1	1	1	5
słupski	Ustka	1	1	1	1	1	5
m. Słupsk	m. Słupsk	1	1	1	1	1	5
m. Sopot	m. Sopot	1	1	1	1	0	4
starogardzki	Bobowo	1	0	1	0	0	2
starogardzki	Czarna Woda	1	0	1	0	0	2
starogardzki	Kaliska	1	0	1	1	0	3
starogardzki	Lubichowo	1	1	1	1	1	5
starogardzki	Osieczna	1	1	1	0	1	4
starogardzki	Osiek	1	1	1	1	0	4
starogardzki	Skarszewy	0	1	1	1	0	3
starogardzki	Skórcz (miasto)	1	1	1	1	1	5
starogardzki	Skórcz	1	1	1	1	1	5
starogardzki	Smętowo Graniczne	1	0	1	1	0	3
starogardzki	Starogard Gdański (miasto)	1	1	1	1	1	5
starogardzki	Starogard Gdański	1	1	1	1	1	5
starogardzki	Zblewo	1	1	1	1	0	4
sztumski	Dzierżgoń	1	0	1	1	0	3
sztumski	Mikołajki Pomorskie	1	0	1	0	1	3
sztumski	Stary Dzierżgoń	1	1	1	0	1	4
sztumski	Stary Targ	1	1	1	0	0	3
sztumski	Sztum	1	1	1	0	1	4
tczewski	Gniew	1	1	1	1	1	5
tczewski	Morzeszczyn	1	1	1	1	1	5
tczewski	Pelplin	1	1	1	1	1	5
tczewski	Subkowy	1	1	1	1	1	5
tczewski	Tczew (miasto)	1	1	1	1	1	5
tczewski	Tczew	1	1	1	1	1	5
wejherowski	Choczewo	1	1	1	1	1	5
wejherowski	Gniewino	1	1	1	1	1	5
wejherowski	Linia	1	0	1	1	1	4
wejherowski	Luzino	1	1	1	1	1	5
wejherowski	Łęczyce	1	1	1	1	1	5
wejherowski	Reda	1	1	1	1	1	5
wejherowski	Rumia	1	1	1	1	1	5
wejherowski	Szemud	1	1	1	1	1	5
wejherowski	Wejherowo (miasto)	1	1	1	1	1	5
wejherowski	Wejherowo	1	1	1	1	1	5

## IV. BANK DOBRYCH I ZŁYCH PRAKTYK

Podczas procesu analizy stron podmiotowych Biuletynu Informacji Publicznej prowadzonych przez samorządy gmin z obszaru województwa pomorskiego członkowie zespołu monitorującego zaobserwowali szereg pozytywnych oraz negatywnych zjawisk, które były odnotowywane na formularzu pytań jako dodatkowe uwagi do badania sposobu funkcjonowania poszczególnych Biuletynów.

Zbiorcza analiza wszystkich udokumentowanych uwag zaowocowała utworzeniem swego rodzaju kompendium wiedzy na temat powtarzających się nieprawidłowości w zakresie prowadzenia stron BIP oraz nietypowych rozwiązań poprawiających ich funkcjonalność. Zbiór ten można określić mianem banku dobrych i złych praktyk, który może być traktowany jako swoista forma rekomendacji dotyczących tworzenia i prowadzenia stron podmiotowych Biuletynu Informacji Publicznej.

### Udostępnianie istotnych dokumentów ustrojowych, planistycznych i finansowych

#### **Złe praktyki**

##### Brak statutu gminy, brakujące załączniki

Analiza udostępniania treści statutu w Biuletynie Informacji Publicznej wykazała, że gminy zasadniczo wykonują obowiązek w tym zakresie. W kilku przypadkach akt ten nie został jednak zamieszczony w BIP. Wśród takich przypadków zdarzało się, że w zbiorze uchwał rady gminy ujęta została uchwała przyjmująca statut, jednakże brakowało samego załącznika do niej. Problem brakujących załączników był z kolei częstym zjawiskiem, na które warto zwrócić uwagę przy okazji odniesienia się do statutu, który jest podstawowym aktem ustrojowym każdej gminy, wobec czego jego brak w Biuletynie należy ocenić szczególnie negatywnie.

##### Brak sprawozdania rocznego z wykonywania budżetu, publikowanie informacji w błędnych zakładkach tematycznych

Abstrahując od faktu, iż część gmin w ogóle nie zamieściła informacji sprawozdawczych na temat wykonania budżetu za poprzedzający rok obrachunkowy, warto zwrócić uwagę na częstą praktykę, jaką było przedstawianie wyłącznie częściowych, kwartalnych sprawozdań. Prezentowanie danych finansowych w formie, która uniemożliwia dokonanie pełnej analizy sytuacji finansowej gminy należy uznać za zdecydowanie złą praktykę. Nierzadko zdarzało się również, że informacje o finansach gminy znajdowały się w zakładkach, które tematycznie nie odnosiły się do tego zagadnienia, co również należy uznać za ogólną uwagę dotyczącą funkcjonalności Biuletynów.

##### Brak funkcjonalnego wyodrębnienia złożonych zagadnień

Kluczowy akt planistyczny, jakim jest miejscowy plan zagospodarowania przestrzennego w sposób istotny wpływa na kształt prawa własności do nieruchomości, jak również wyznacza kierunki rozwoju przestrzennego i infrastrukturalnego w gminie. W związku z tym dostęp do miejscowych planów zagospodarowania przestrzennego powinien być jak najbardziej odformalizowany i ułatwiony. Niestety dość częstą praktyką w analizowanych Biuletynach było bardzo lakoniczne potraktowanie problemu ładu przestrzennego, głównie poprzez ograniczenie się do ujęcia MPZP w liście uchwał rady gminy. Rzadkością było ponadto wyodrębnienie istotnych i wewnętrznie złożonych kwestii do odrębnych zakładek, które znacznie ułatwiały dotarcie do szczegółowych informacji w określonej grupie tematycznej. Zbyt skomplikowane formy dostępu do informacji publicznej zmuszają obywateli do podjęcia

bezpośredniego kontaktu z urzędem, co generuje dodatkowe potrzeby czasowe zarówno po stronie zainteresowanego, jak i po stronie pracowników urzędu. W tym wypadku również niejednokrotnie dochodziło do przypadków niezalążania treści samego MPZP do uchwały rady gminy w sprawie jego przyjęcia.

#### Brak aktualnej treści uchwał po przeprowadzonej nowelizacji

Notorycznym zjawiskiem zaobserwowanym podczas badań było zaniechanie w zakresie publikowania tekstu jednolitego istotnych aktów prawnych podlegających wielokrotnej nowelizacji. Dotyczyło to w szczególności studium uwarunkowań i kierunków zagospodarowania przestrzennego gminy czy też statutu gminy. Brak ustalenia jednolitej treści takiego aktu w znacznym stopniu utrudnia możliwość zapoznania się z jego aktualnym brzmieniem.

#### Brak pełnej informacji o konkursach i przetargach

Bardzo częstą, negatywną, praktyką było wybiórcze informowanie o prowadzonym naborze pracowników lub planowanych przetargach z zakresu zamówień publicznych lub obrotu składnikami majątkowymi gminy. Wprawdzie była to kategoria trudna do weryfikacji z uwagi na brak możliwości zweryfikowania stosunku opublikowanych informacji w tym zakresie do łącznej liczby prowadzonych postępowań, jednak w wielu przypadkach ograniczano się do zamieszczenia w BIP ogłoszenia, pomijając wyniki przeprowadzonego konkursu lub przetargu.

### **Dobre praktyki**

#### Dodatkowe informacje na temat gminy

Dane statystyczne oraz inne informacje przydatne w szczególności podmiotom gospodarczym (np. potencjalnym inwestorom) oraz turystom stanowiły przydatną, dodatkową, funkcjonalność w niektórych Biuletynach Informacji Publicznej. Publikowanie różnego rodzaju informacji przez samą gminę gwarantuje ich wiarygodność i rzetelność z uwagi na urzędowy charakter, jak również wpływa na oszczędność czasu mieszkańców, którzy nie muszą ich pozyskiwać z innych źródeł.

#### Kompleksowy serwis poświęcony zagospodarowaniu przestrzennemu

W niektórych większych gminach, w tym zwłaszcza w miastach na prawach powiatu, bardzo pozytywną praktyką było wyodrębnianie określonych kategorii tematycznych do osobnych serwisów informacyjnych, które w sposób przystępny i interaktywny prezentowały ważne zagadnienia. Ich mankamentem bywał jednak brak strukturalnego powiązania z systemem BIP, co utrudniało dostęp do nich z poziomu Biuletynu. Trzeba również przyznać, że koszty utworzenia takich, dodatkowych modułów (np. w zakresie zagospodarowania przestrzennego, co wymaga istotnych prac programistycznych) powodują, że rozwiązania te są w praktyce dostępne wyłącznie dla najbogatszych gmin.

### **Udostępnianie informacji i dokumentów dotyczących rady gminy**

### **Złe praktyki**

#### Brak danych kontaktowych do radnych, wójta i pracowników urzędu

Jedną z podstawowych informacji, której może poszukiwać mieszkańiec gminy w Biuletynie Informacji Publicznej są dane kontaktowe do przedstawicieli jej władz. Dotyczy to zarówno godzin przyjęć i dyżurów, jak i numerów telefonów czy adresów poczty elektronicznej, a także nazwisk osób kierujących określonymi komórkami organizacyjnymi. Praktyka funkcjonowania Biuletynów wskazuje jednak na istotne braki w tym zakresie.

### Uboga informacja na temat najbliższej sesji rady gminy

Ogłoszenie dotyczące zbliżającej się sesji rady gminy zazwyczaj obejmowało jedynie informację o jej wyznaczonym terminie (data, godzina). Pomijany był natomiast nawet planowany porządek obrad, co uniemożliwiało jakiegokolwiek merytoryczne przygotowanie się do spotkania przez zainteresowanego uczestnictwem mieszkańca.

### Brak list obecności z posiedzeń organów kolegialnych

Powszechną, negatywną, praktyką dotyczącą sesji rady gminy oraz posiedzeń innych organów kolegialnych (komisji, rady osiedla itd.) było niedołączanie do protokołu z ich przebiegu listy obecności lub informacji o osobach, które uczestniczyły w obradach. Uproszczona możliwość prowadzenia społecznej kontroli działalności członków organów przedstawicielskich przynajmniej w tym podstawowym zakresie, jakim jest wywiązywanie się z podstawowych obowiązków radnego, mogłaby pozytywnie wpłynąć na liczny udział mieszkańców w wyborach oraz bardziej rozważne oddawanie głosów na poszczególnych kandydatów.

### Wybiórcze publikowanie oświadczeń o stanie majątkowym

W wielu przypadkach gminy ograniczały się do umieszczania w Biuletynie Informacji Publicznej jedynie niewielkiej części oświadczeń majątkowych radnych. Często w takim przypadku zdarzało się, że było to wyłącznie oświadczenie złożone przez przewodniczącego rady gminy. Wielokrotnie pomijano także oświadczenia majątkowe składane na początek kadencji, prawdopodobnie z uwagi na fakt, iż zaledwie kilka miesięcy później istniał obowiązek złożenia oświadczeń za 2010 rok. Ten sam problem dotyczył także osoby wójta.

### Zbyt ogólnikowe opisywanie odnośników do uchwał rady gminy

Dość częstym zjawiskiem odnotowanym w trakcie badania było bardzo ogólnikowe określenie przedmiotu uchwał rady gminy na stronie obejmującej ich listę. Zdarzało się, że wskazany został wyłącznie numer lub data uchwały, bez podania jej tytułu lub zakresu przedmiotowego. Powodowało to bardzo istotne trudności w poszukiwaniu różnych informacji publicznych – szczególnie tych, które nie zostały wyodrębnione do osobnej zakładki na stronie BIP i musiały zostać odnalezione w treści uchwał rady gminy.

## **Dobre praktyki**

### Przyjazna forma prezentacji informacji o władzach gminy

Niektóre gminy publikowały na stronie podmiotowej Biuletynu Informacji Publicznej dodatkowe dane na temat radnych (np. zdjęcie, życiorys, informacje o dacie urodzenia, stanie cywilnym, wykształceniu, wykonywanym zawodzie, stażu samorządowym, dacie wyboru na radnego).

### Skorowidz uchwał w formie osobnego dokumentu

Podczas monitoringu członkowie zespołu badawczego kilkakrotnie natknęli się na wyodrębniony dokument lub zakładkę w postaci spisu wszystkich uchwał podjętych w określonym roku lub kadencji przez radę gminy. Zdarzało się, że treści te były dodatkowo podzielone na kategorie tematyczne, które znacznie ułatwiały poruszanie się po danym dokumencie i szybkie odnalezienie uchwały.

### Harmonogram sesji rady gminy

Jako przydatne dla mieszkańców rozwiązanie uznać można listę wszystkich zaplanowanych na dany rok kalendarzowy sesji rady gminy, którą opublikowała część badanych gmin.

Oczywiście harmonogram nie zawierał informacji o przedmiocie obrad na poszczególnych zebraniach, jednakże umożliwiał zaplanowanie ewentualnego uczestnictwa w sesji z większym wyprzedzeniem.

#### Nagrania przebiegu sesji rady gminy

Przepis art. 19 ustawy o dostępie do informacji publicznej wskazuje na możliwość zapewnienia materiałów audiowizualnych lub teleinformatycznych rejestrujących w pełni obrady podczas sesji rady gminy. Nie jest to rozwiązanie obligatoryjne, gdyż zasadniczą formą zapisu przebiegu zebrania jest protokół lub stenogram. Niemniej w kilku gminach, w szczególności w większych miastach, prowadzony był zapis dźwiękowy, a nawet transmisje o takim charakterze. Zdarzył się jednak również przypadek całkowitego zastąpienia protokołów pisemnych nagraniem audio, przy czym niestety nie był on kompletny, gdyż obejmował jedynie część poprzedzających sesji rady.

### **Udostępnianie informacji i dokumentów dotyczących komisji rady gminy**

#### **Złe praktyki**

##### Niewiele informacji o działalności komisji rady gminy

Podstawowym problemem dotyczącym publikowania informacji na temat funkcjonowania komisji rady gminy w monitorowanych Biuletynach było całkowite pomijanie tego aspektu działania rady gminy albo informowanie w bardzo wąskim zakresie. Najczęściej publikowano wyłącznie listę powołanych w danej kadencji komisji wewnętrznych lub ewentualnie przedstawiano ich skład osobowy, niekiedy ze wskazaniem osoby przewodniczącego. Często ograniczano się przy tym do prezentacji jedynie kilku, a niekiedy nawet jednej komisji – w takim wypadku była to zazwyczaj komisja rewizyjna, która jako jedyna musi zostać obligatoryjnie powołana.

#### **Dobre praktyki**

Nie odnotowano szczególnie pozytywnych praktyk dotyczących informowania o komisjach rady gminy, przy czym w niektórych większych miastach skala publikowanych danych była na satysfakcjonującym poziomie. Do sposobu przekazywania informacji na ten temat można jednak odnieść zaobserwowane dobre praktyki dotyczące informowania o radzie gminy.

### **Udostępnianie informacji i dokumentów dotyczących wójta**

#### **Złe praktyki**

##### Brak informacji o wójcie w osobnej zakładce

W jednej z analizowanych gmin informacja na temat osoby wójta nie została wyodrębniona do osobnej zakładki. Jedynym miejscem, w którym wprost wskazana została osoba wójta było podstrona dotycząca oświadczeń majątkowych. W tym zakresie warto ponownie przywołać ogólną uwagę w postaci zalecenia tworzenia osobnych zakładek tematycznych dla różnych kategorii informacji oraz prawidłowego przyporządkowania publikowanych w nich informacji. Nie jest to zabieg, który w znaczny sposób zwiększa nakład pracy nad konstrukcją Biuletynu, a może przyczynić się w znacznym stopniu do wzrostu przejrzystości i funkcjonalności strony BIP.

##### Brak danych kontaktowych do radnych, wójta i pracowników urzędu

Porównaj informację dotyczącą rady gminy.

##### Brak informacji o zastępcach wójta oraz sekretarzu i skarbniku gminy



Podczas gdy zasadniczo informacja o osobie wójta prezentowana jest w sposób satysfakcjonujący, często pomijane są w Biuletynach Informacji Publicznej dane dotyczące jego zastępców oraz sekretarza i skarbnika gminy, którzy posiadają istotne kompetencje w sferze władzy wykonawczej w gminie. Częstokroć zdarzało się wręcz, iż informacja o obsadzie osobowej tych organów pomocniczych wynikała wyłącznie z uchwał rady gminy i zarządzeń wójta.

#### Niekompletność zarządzeń wójta

W przeciwieństwie do uchwał rady gminy, które w znacznej części miały status aktów prawa miejscowego i najprawdopodobniej z tego względu w większości przypadków były publikowane w Biuletynie niemal w całości, lista zarządzeń wójta na ogół wykazywała liczne braki. Zdarzały się nawet sytuacje, gdy opublikowano jedynie część zarządzeń z okresu poprzedniej kadencji.

#### **Dobre praktyki**

##### Przyjazna forma prezentacji informacji o władzach gminy

Porównaj informację dotyczącą rady gminy.

##### Odpowiedzi na interpelacje radnych

Szczególnie zaskakującą praktyką stosowaną w kilku gminach było regularne publikowanie odpowiedzi na interpelacje radnych dotyczące sposobu zarządzania gminą przez wójta.

### **Udostępnianie informacji i dokumentów dotyczących urzędu gminy**

#### **Złe praktyki**

##### Brak szczegółowych informacji o strukturze organizacyjnej urzędu gminy

Podczas gdy informacja na temat sposobu załatwiania poszczególnych kategorii spraw czy też załączone do nich wzory dokumentów można uznać za dodatkową formę ułatwień dla mieszkańców, z pewnością negatywną praktyką jest brak informacji podstawowej w postaci szczegółowej struktury komórek organizacyjnych urzędu ze wskazaniem danych kontaktowych do właściwych rzeczowo pracowników.

#### **Dobre praktyki**

##### Ułatwiony dostęp do podstawowych informacji o urzędzie gminy

Praktyką zwiększającą funkcjonalność strony BIP w wielu gminach było wyodrębnienie podstawowych informacji na temat urzędu gminy (np. adresu, telefonów) nie tylko we właściwej merytorycznej zakładce, ale również na stronie głównej Biuletynu Informacji Publicznej.

##### Mapa dojazdu do urzędu gminy

Przyjazną dla mieszkańców informacją prezentowaną w formie graficznej była mapa dojazdu do urzędu, która opublikowana została w niektórych Biuletynach Informacji Publicznej. W wielu przypadkach posłużono się w tym celu mapami Google, które umożliwiają wyznaczenie trasy dojazdu oraz przesuwanie pozycji na mapie oraz jej skalowanie.

##### Funkcjonowanie elektronicznych modułów obsługi mieszkańców

W kilku większych gminach do obsługi spraw administracyjnych załatwianych w urzędzie zastosowano internetowy moduł obsługi mieszkańców (np. Elektroniczne Biuro Obsługi Interesanta w mieście Wejherowo), obejmujący elektroniczną skrzynkę podawczą, szczegółowy opis procedur w różnych kategoriach spraw oraz wzory wniosków, w tym także

wypełnianych online, dzięki którym istniała możliwość wszczęcia postępowania administracyjnego na odległość. Niekiedy dostępne były również elektroniczne ewidencje spraw czy też przydatny generator opłat skarbowych. Ponadto wiele gmin przystąpiło do programu e-PUAP (Elektroniczna Platforma Usług Administracji Publicznej), który w wielu przypadkach stwarza możliwość na całkowite załatwienie spraw administracyjnych online. Odnośnik do platformy często zamieszczony był w widocznym miejscu na stronie Biuletynu Informacji Publicznej.

## **Udostępnianie informacji i dokumentów dotyczących jednostek pomocniczych gminy**

### **Złe praktyki**

#### Niewiele informacji o działalności jednostek pomocniczych gminy

Podobnie jak w przypadku komisji rady gminy, również informacje o funkcjonowaniu jednostek pomocniczych gminy w wielu przypadkach ograniczały się do przedstawienia ich listy lub ewentualnie danych kontaktowych do sołtysa.

### **Dobre praktyki**

Z uwagi na bardzo skąpe informacje na temat działalności jednostek pomocniczych, trudno wskazać pozytywne praktyki w tym zakresie (z wyjątkiem nielicznych przypadków opublikowania szczegółowych informacji o tych jednostkach). Propozycją rozwiązania tego problemu może być umożliwienie organom jednostek pomocniczych (np. sołtysom, przewodniczącym zarządów) dostępu do edycji strony podmiotowej BIP prowadzonej przez gminę w zakresie obejmującym informację o określonym sołectwie, dzielnicy czy osiedlu.

## **Warunki techniczne prowadzenia strony podmiotowej BIP**

### **Złe praktyki**

#### Chaotyczna struktura menu

Jedną z najczęściej powtarzanych złych praktyk, znacznie utrudniającą nawigację po stronie podmiotowej Biuletynu, była chaotyczna struktura menu. Problem dotyczy w szczególności błędów w podziale menu głównego na przedmiotowe i podmiotowe, a co za tym idzie błędnego umiejscowienia poszczególnych zakładek. Niedokładność oraz brak ujednoliconych zasad podziału zakładek zmusza użytkownika Biuletynu do korzystania z wyszukiwarki nawet w sytuacji, gdy poszukuje on bardzo prostych informacji lub fundamentalnych dokumentów, takich jak uchwała budżetowa. W konsekwencji menu nie spełnia swojej podstawowej funkcji, którą jest „poprowadzenie” użytkownika przez stronę i wskazanie miejsca, w którym znajdują się poszukiwane przez niego informacje.

#### Linki odsyłające do odrębnych stron internetowych

Kolejnym problemem są linki zawarte w treści strony BIP, odsyłające do odrębnych stron internetowych. Ich użycie często znacznie utrudnia możliwość bezpośredniego pozyskania informacji publicznej z Biuletynu. O ile w sytuacji, gdy link stanowi bezpośrednie odesłanie do konkretnej informacji, problem ten posiada marginalne znaczenie, to w przypadku odesłania do strony zewnętrznej w stosunku do systemu BIP (np. strony własnej danej gminy) można poddać w wątpliwość prawidłowość udostępnienia informacji publicznej.

#### Nieaktualne logo BIP

Jednym z wymogów określonych w paragrafie 8 rozporządzenia Ministra Spraw Wewnętrznych i Administracji w sprawie Biuletynu Informacji Publicznej jest umieszczenie w górnej części strony podmiotowej BIP logo Biuletynu. W toku prowadzonego badania

żadna z gmin nie zaniedbała tego obowiązku, jednakże na części stron wciąż można było natknąć się na nieaktualny logotyp, który przestał obowiązywać od stycznia 2008 roku.

#### „Zdublowany” BIP

W jednej z badanych gmin (Linia) funkcjonują dwie wersje Biuletynu, przy czym tylko jedna z nich jest aktualizowana. Oprócz wprowadzenia niepotrzebnego chaosu, dodatkowym problemem jest fakt, iż pod hasłem "Linia" w wyszukiwarce na stronie głównej Biuletynu Informacji Publicznej ([www.bip.gov.pl](http://www.bip.gov.pl)) wyświetla się wyłącznie odnośnik do nieaktualnej wersji. Taka sytuacja wprowadza potencjalnego użytkownika w błąd, jednakże należy podkreślić, iż po wejściu w „stary” BIP podana jest informacja o aktualnym adresie strony.

Podobna sytuacja miała miejsce w przypadku Biuletynu gminy Miastko. Bieżące informacje publiczne były zamieszczane na „aktualnej” stronie BIP, natomiast „stara”, nieaktualizowana wersja Biuletynu oznaczona została jako archiwum. Odnośnik do archiwum znajdował się na nowej stronie Biuletynu Informacji Publicznej.

Należy wyrazić istotne wątpliwości czy takie swoiste „łączenie” dwóch odrębnych stron internetowych poprzez odnośniki może być traktowane jako prowadzenie jednej strony podmiotowej BIP.

#### Dysfunkcyjna wyszukiwarka

Monitoring Biuletynów Informacji Publicznej wykazał, że bardzo istotną rolę w procesie odnajdywania różnorodnych informacji pełni moduł wyszukiwający, który zgodnie z rozporządzeniem MSWiA jest obligatoryjnym elementem strony BIP. Główny problem, na jaki wskazywali członkowie zespołu badawczego związany jest z brakiem funkcjonalności wyszukiwarki polegający na wyświetlaniu nieadekwatnych – do potrzeb zainteresowanego – wyników wyszukiwania. Bardzo często moduł wyszukiwający nie wykazywał wyników według kryterium trafności, lecz obejmował obszerną listę, w której pojawiały się wszelkie strony i dokumenty zawierające poszukiwane hasło. Ponadto w wielu przypadkach wyszukiwarki w sposób nieprawidłowy tytułowały znalezione przez nie informacje lub odsyłały do innych stron (np. głównej strony podmiotowej BIP danej gminy). W niektórych Biuletynach stwierdzony został natomiast całkowity brak tego narzędzia.

#### Ograniczony zakres działania wyszukiwarki

Odnosząc się do dwóch poprzedzających punktów należy zwrócić uwagę na wtórny problem, jaki z nich wynika. Aby wyszukiwarka spełniała swą rolę powinna obejmować swoim działaniem cały obszar tematyczny zawarty na stronach składających się na system BIP. Tymczasem w przypadku „podłączania” pod zasadniczą stronę podmiotową Biuletynu innych stron internetowych w wyniku odsyłania do nich poprzez odnośniki, moduł wyszukiwający zasadniczo nie obejmował swoim zakresem działania wszystkich połączonych w ten sposób stron i poprzez to stawał się dysfunkcyjny. Na przykładzie wskazanych wyżej gmin można było więc zauważyć, że wyszukiwarki na stronie BIP nie przeszukiwały zasobów zawartych w serwisach archiwalnych.

#### Brak informacji o osobach redagujących BIP i zawarte w nim treści

Częstym zaniechaniem twórców stron podmiotowych Biuletynu było pomijanie realnych informacji dotyczących osoby autora określonych treści zawartych w BIP, jak również osoby odpowiedzialnej za treść oraz osoby ją wprowadzającej. Niejednokrotnie brakowało takiego podziału lub wszystkie dane miały identyczną treść.

Ponadto nierzadko zdarzały się przypadki umieszczania niepełnych informacji teleadresowych do przynajmniej jednej osoby redagującej Biuletyn, co także stanowi jeden z wymogów określonych przez rozporządzenie ws BIP.

#### Niedziałające odnośniki i puste zakładki

Ostatnia negatywna uwaga dotycząca funkcjonowania Biuletynu dotyczy tworzenia odnośników, których kliknięcie nie wywołuje żadnej reakcji lub powoduje wyświetlenie błędu (np. z uwagi na odesłanie do pliku, który nie istnieje). Zdarzały się również przypadki zakładek / podstron, które nie zawierały żadnej treści. Utrzymywanie takich zakładek jest bezcelowe, wobec czego wymaga uzupełnienia o stosowne treści lub usunięcia z systemu.

### **Dobre praktyki**

#### Dodatkowe zakładki

Dość częstym zjawiskiem zaobserwowanym w trakcie monitoringu jest tworzenie osobnych zakładek tematycznych dla różnych kategorii zagadnień, co ma na celu wyodrębnienie i zgrupowanie pewnych istotnych – z punktu widzenia odbiorców – informacji w jednym miejscu, ułatwiając w ten sposób dostęp do powiązanych ze sobą treści. Przykładami takich wyodrębnionych elementów menu były:

- informacje o prowadzeniu działalności gospodarczej, w której odnaleźć można informacje dotyczące centralnej ewidencji i informacji działalności gospodarczej (gmina Człuchów),
- informacje dla osób niesłyszących dotyczące obsługi tej grupy interesantów (gmina Rzeczenica, gmina Chojnice),
- tematycznie uporządkowana baza aktów prawa miejscowego (miasto Wejherowo),
- informacje dotyczące wyborów samorządowych, parlamentarnych, prezydenckich w których można znaleźć np. wzory wniosków – o wydanie zaświadczeń o prawie do głosowania czy też dotyczący głosowania przez pełnomocnika (miasto Rumia).

#### Najnowsze informacje opublikowane w BIP

Na niektórych analizowanych stronach BIP umieszczony został moduł wyświetlający informację o najnowszych aktualizacjach dokonanych w ramach Biuletynu. Pozwala to na uproszczone śledzenie bieżących zmian w poszczególnych zakładkach.

#### Newsletter

Podobny cel ma również stworzenie możliwości subskrybowania newslettera obejmującego informacje o działaniach gminy lub zmianach w Biuletynie, które są wysyłane bezpośrednio na skrzynkę mailową osoby zainteresowanej.

#### Odrębne oraz „inteligentne” moduły wyszukiujące

Bardzo przydatnym rozwiązaniem, jaki został zastosowany w niektórych gminach jest osobny moduł wyszukiujący, którego przedmiotem działania są wyłącznie uchwały rady gminy, zarządzenia wójta lub inne kategorie tematyczne (np. zamówienia publiczne, nabór pracowników).

W przypadku niektórych wyszukiwarek umożliwiono z kolei zaawansowane formy wyszukiwania informacji. Polegają one na zastosowaniu różnych opcji ograniczenia zakresu wyszukiwania poprzez wskazanie konkretnej zakładki, w której moduł ma działać, a także określenia rodzaju poszukiwanego dokumentu, daty jego utworzenia lub komórki organizacyjnej, która jest za niego odpowiedzialna.

### Graficzne opracowywanie materiałów

Wszystkie gminy zobowiązane są do zawarcia w Biuletynie instrukcji obsługi tejże strony. Najczęściej jest ona przedstawiana w formie opisowej. Warto jednak zwrócić uwagę na pozytywny wzorzec działania zastosowany przez gminę Przdokowo, która to utworzyła graficzną wersję tej instrukcji, co z pewnością upraszcza przekaz a w konsekwencji ułatwia korzystanie z serwisu BIP.

### „E-urzędniczka”

Kolejnym interaktywnym narzędziem zastosowanym w jednej z gmin (miasto Gdynia) jest tzw. „e-urzędniczka”. Stanowi ona dodatkowy program zainstalowany na stronie BIP, który umożliwia użytkownikowi zadawanie dowolnych pytań (wpisując je w odpowiednie miejsce) lub skorzystanie z gotowego zestawu tematów. Po wybraniu określonego zagadnienia E-urzędniczka wyświetla pełną informacja na dany temat, jak również odczytuje otrzymaną informację z wykorzystaniem syntezy mowy.

### Dodatkowe strony dla interesantów

Wspomniana wyżej praktyka tworzenia odrębnych stron tematycznych dla różnych grup mieszkańców może istotnie przysłużyć się poprawie w zakresie przepływu informacji na linii władze gminy – obywatele. Przykładami takich dodatkowych serwisów są np. elektroniczne biuro obsługi interesanta zapewniające możliwość załatwienia sprawy administracyjnej przez Internet, a także elektroniczna ewidencja spraw i generator opłat skarbowych (miasto Wejherowo), czy też serwis poświęcony tematyce zamówień publicznych (gmina Kartuzy) czy zagospodarowania przestrzennego (miasto Sopot i miasto Gdynia). Jak już jednak wcześniej wskazano, kwestia ich traktowania jako elementu Biuletynu Informacji Publicznej z pewnością może budzić wątpliwości ze względu na ich strukturalną odrębność i niepodleganie reżimowi prawnemu i technicznemu właściwemu dla stron podmiotowych BIP.

## **V. PROBLEM JEDNOCZESNEGO PROWADZENIA STRONY PODMIOTOWEJ BIP I WŁASNEJ STRONY INTERNETOWEJ – STUDIUM PRZYPADKU**

Zagadnieniem, które bardzo często poruszano podczas badawczej części projektu BIP-Watch było równoległe prowadzenie dwóch systemów udostępniania informacji publicznej w Internecie. Podstawową formą informowania o sprawach publicznych w sieci jest oczywiście strona podmiotowa Biuletynu Informacji Publicznej, której istnienie wymagane jest przez ustawę i rozporządzenie MSWiA ws BIP. Oprócz tego w Internecie funkcjonują również odrębne serwisy informacyjne prowadzone przez podmioty władzy publicznej, w przepisach określone jako tzw. własne strony internetowe.

Strony te w większości przypadków prowadzone są w sposób przyjazny dla użytkowników, z wykorzystaniem najnowszych trendów graficznych i funkcjonalnych w zakresie projektowania portali internetowych. Również prezentowane w nich treści bardzo często redagowane są w „lżejszej” formie, a nadto poruszają nie tylko kwestie stricte urzędowe, lecz uzupełniają je o multimedia oraz informacje o bieżących sprawach gminy. Dzięki temu własne strony internetowe mają szansę na znacznie większą popularność wśród mieszkańców gmin, niż Biuletyny Informacji Publicznej, których funkcje, treści oraz parametry techniczne określone są przepisami prawa.

W konsekwencji również same gminy kładą większy nacisk na uatrakcyjnienie oraz stałe aktualizowanie własnych serwisów internetowych, niż na rzetelne informowanie o sprawach

publicznych za pośrednictwem strony podmiotowej BIP.

Taki stan rzeczy spowodowany jest w głównej mierze czynnikiem ekonomicznym. Ograniczone możliwości finansowe wielu gmin wpływają na niewystarczające zasoby kadrowe, które z kolei rodzą problemy organizacyjne w zakresie systematycznego aktualizowania informacji dotyczących wszystkich aspektów funkcjonowania gminy. Efektem takiej sytuacji są często znaczące braki w zakresie publikowania nawet podstawowych informacji o sprawach gminnych w Biuletynie Informacji Publicznej, podczas gdy równoległe działająca strona własna może być prowadzona w określonym aspekcie w sposób wzorcowy.

Szczególnie rażącym przykładem tego zjawiska, na które zwrócili uwagę członkowie zespołu monitorującego jest miasto Gdańsk. Należy podkreślić, że strona podmiotowa Biuletynu Informacji Publicznej w Gdańsku prowadzona jest w sposób nieadekwatny do roli, jaką to miasto pełni regionie, a także jego znaczącej pozycji ekonomicznej oraz rozbudowanej struktury urzędniczej, stwarzającej możliwość organizacyjnego udźwignięcia zadania w postaci rzetelnego udostępniania informacji publicznej za pośrednictwem BIP.

Podstawowym mankamentem obecnie funkcjonującego Biuletynu miasta Gdańska jest jego „archiwalny” charakter. Większość informacji w nim zawartych jest bowiem datowana na okres poprzedniej kadencji Prezydenta i Rady Miasta Gdańska (2006-2010), przy czym mimo rozciągniętego w czasie procesu analizy tego Biuletynu, nie zaobserwowano żadnych zmian w jego treści.

Ponadto BIP ten obejmuje głównie podstawowe informacje, które cechuje wysoki stopień ogólności, a jego dominującym elementem są odnośniki kierujące użytkownika do własnego serwisu internetowego miasta Gdańska. Na stronach gdańskiego Biuletynu nie podano m.in. danych na temat aktualnego składu Rady Miasta Gdańska, a w konsekwencji również informacji o dyżurów radnych czy też danych o działaniach komisji Rady. Pominięto też sporo informacji o Prezydencie Miasta Gdańska i strukturze Urzędu Miejskiego, a także o działalności jednostek pomocniczych gminy. Wydaje się, że te kluczowe zagadnienia są informacjami publicznymi najbardziej poszukiwanymi przez zainteresowanych mieszkańców, wobec czego dostęp do nich w Biuletynie powinien być absolutną koniecznością.

Z uwagi na bardzo ubogi zakres prezentowanych treści w analizowanym Biuletynie, miasto Gdańsk uzyskało w przeprowadzonym badaniu wyłącznie 63 punkty na 114 możliwych.

Tymczasem strona własna prowadzona przez stolicę Pomorza pod adresem [www.gdansk.pl](http://www.gdansk.pl) uzyskała podczas badania, przeprowadzonego dla celów porównawczych ponad 100 punktów, dzięki czemu – będąc formalnie Biuletynem Informacji Publicznej – mogłaby poważnie liczyć się w rankingu najlepszych stron podmiotowych BIP wśród gmin województwa pomorskiego.

Strona ta zawiera praktycznie wszystkie informacje, jakie powinny zostać umieszczone w Biuletynie, zgodnie z wymogami ustawowymi. Jest to serwis prowadzony w sposób solidny i rzetelny, obejmujący bardzo wiele treści, których brakuje na stronie BIP. Jednocześnie jednak strona [www.gdansk.pl](http://www.gdansk.pl) w pełni wpisuje się we wspomniane wcześniej trendy graficzne i funkcjonalne, jak również prezentuje szereg innych treści o interaktywnym i łatwo przyswajalnym charakterze. Ponadto serwis cechuje prostota w obsłudze oraz bardzo pomocne menu przedmiotowe, które umożliwia sprawne i intuicyjne poruszanie się po jej stronach i wyszukiwanie informacji.

Tytułem przykładu warto wymienić kilka najistotniejszych zalet serwisu własnego miasta Gdańska w stosunku do jego strony BIP, w szczególności w zakresie, który mógłby zostać zaimplementowany na potrzeby Biuletynu:

- prezentacja danych dotyczących problematyki zagospodarowania przestrzennego uwzględniająca terytorialny podział Gdańska na dzielnice i osiedla, a także zawierająca komplet uchwał o przyjęciu miejscowych planów zagospodarowania przestrzennego z wyszczególnieniem ich części opisowej i graficznej,
- szczegółowo opisane terminy dyżurów oraz dane kontaktowe do radnych,
- wyodrębnienie znacznej liczby zakładki w układzie tematycznym (wg kategorii spraw) oraz podmiotowym (dla poszczególnych komórek organizacyjnych urzędu oraz w pewnym zakresie dla każdej jednostki pomocniczej gminy)

Porównanie serwisu własnego miasta Gdańska z jego Biuletynem Informacji Publicznej wskazuje na bardzo istotne różnice w jakości obu prowadzonych stron. Nie jest to jednak sytuacja wyjątkowa. Z jednej strony zestawienie serwisu [www.gdansk.pl](http://www.gdansk.pl) z Biuletynami innych gmin wskazuje, że serwis ten jako jeden z nielicznych badanych zawierał praktycznie wszystkie informacje poszukiwane przez zespół monitorujący. Z drugiej strony nawet pobieżna lektura serwisów własnych w innych gminach wskazuje na powielenie schematu, zgodnie z którym portale te prowadzone są w sposób bardziej przyjazny dla użytkownika i pojemny w informacje publiczne.

Biorąc pod uwagę powyższe spostrzeżenia, warto więc zastanowić się nad sposobem rozwiązania przedstawionego problemu praktycznego. Sprowadza się on do dublowania pracy przez podmioty zobowiązane do udostępniania informacji publicznej w ramach dualnego systemu informowania o sprawach publicznych w Internecie, a co za tym idzie do podwajania kosztów ich prowadzenia i tworzenia się chaosu informacyjnego spowodowanego brakiem spójności treściowej pomiędzy oboma systemami. Nie bez znaczenia jest jednak także fakt, że wyższa jakość merytoryczna i funkcjonalna serwisów własnych wpływa na swoisty proces przejmowania przez nie roli głównego źródła informacji publicznej w sieci, co z kolei stoi w sprzeczności z założeniem dotyczącym prymatu Biuletynu Informacji Publicznej w tym zakresie. Być może konieczne byłoby zatem dokonanie zmian w prawie, które z jednej strony usankcjonowałyby istniejący stan rzeczy lub z drugiej strony w większym stopniu ograniczyłyby swobodę podmiotów publicznych w prowadzeniu aktywnej polityki informacyjnej. Wydaje się, że bardziej słuszny byłby pierwszy z tych kierunków.

## **VI. PODSUMOWANIE**

Głównym przedmiotem niniejszego raportu była prezentacja prac metodologicznych oraz wyników przeprowadzonego na ich podstawie monitoringu stron podmiotowych Biuletynów Informacji Publicznej wśród gmin województwa pomorskiego, realizowanego w ramach projektu strażniczo-naukowego „BIP-Watch: Monitoring Biuletynów Informacji Publicznej”.

Należy podkreślić, że wobec wszystkich 123 gmin zastosowano jednolite i możliwie najbardziej zobiektywizowane standardy badawcze, co pozwoliło na wyłonienie najlepszego Biuletynu wśród pomorskich gmin. Raport wyczerpująco wyjaśnia wszystkie badane aspekty funkcjonowania stron BIP, jednocześnie wskazując na liczbę możliwych do zdobycia punktów oraz metodykę ich przyznawania. Z raportu wynika, iż grupa skupiła się na sposobie prowadzenia Biuletynu oraz weryfikacji istnienia w nim określonych informacji, a nie na

sprawdzeniu samej istoty tych treści.

Wyniki badań wskazują, że prowadzenie stron podmiotowych Biuletynu Informacji Publicznej jest zadaniem, z którym gminy radzą sobie w bardzo zróżnicowany sposób. Przyczyn dużych rozbieżności w zakresie liczby punktów uzyskanych przez poszczególne gminy należy najprawdopodobniej poszukiwać wśród aspektów finansowych i organizacyjnych. O jakości Biuletynu niekoniecznie świadczy natomiast wielkość gminy ani kategoria, do której się ją zalicza. Równie dobrze w badaniu wypadały bowiem niewielkie gminy wiejskie, jak i stolice powiatów o statusie miasta. Jednoznacznie należy jednak stwierdzić, że gminy przede wszystkim skupiają swoją uwagę na publikowaniu i aktualizowaniu informacji o najbardziej podstawowym znaczeniu dla jej mieszkańców.

Bank dobrych i złych praktyk stworzony przy okazji monitoringu, posłużył z kolei do sformułowania w raporcie tez dotyczących funkcjonowania stron podmiotowych BIP, jak również do określenia rekomendacji, których zastosowanie może pozytywnie wpłynąć na rzetelność oraz funkcjonalność Biuletynu Informacji Publicznej. Warto więc wykorzystać tę część raportu do poprawienia jakości stron BIP.

Jedną z głównych przyczyn wielu przypadków niskiej jakości stron podmiotowych Biuletynu Informacji Publicznej jest równoległe istnienie dwóch systemów informowania o sprawach publicznej w sieci internetowej – tj. stron BIP oraz własnych serwisów internetowych. Opisany w raporcie przypadek Gdańska jako przykładu nieprawidłowego prowadzenia Biuletynu Informacji Publicznej każe postawić, istotne dla przyszłości udostępniania informacji publicznej w Internecie, pytanie o możliwość zastępowania stron podmiotowych BIP serwisami własnymi, które tworzone i prowadzone są przez te same kategorie podmiotów?

Jednocześnie należy podkreślić, że raport stanowi efekt wielomiesięcznej pracy badawczej nad funkcjonowaniem przepisów dotyczących udostępniania informacji publicznej za pośrednictwem BIP. W związku z tym wnioski sformułowane podczas pracy nad sprawdzeniem faktycznego poziomu dostępności do informacji publicznej mogą stanowić nie tylko przyczynek do poprawy faktycznego funkcjonowania Biuletynów Informacji Publicznej, ale i punkt wyjścia do podjęcia dalszych prac analitycznych w tym zakresie. Co więcej, intencją twórców projektu było upublicznienie treści niniejszego raportu, a co za tym idzie, popularyzację wiedzy na temat prawa dostępu do informacji publicznej. To z kolei może w przyszłości przyczynić się do poszerzania postaw obywatelskich i rozwoju społeczeństwa obywatelskiego, w którym dostęp do informacji publicznej jest jednym z fundamentalnych praw. Warto więc zabiegać o to, by był on nieskomplikowany i powszechny, a założenie to z pewnością spełnia dobrze funkcjonujący Biuletyn Informacji Publicznej.